

T. C.  
AKDENİZ KAYMAKAMLIĞI  
MERSİN KIZ ANADOLU İMAM HATİP LİSESİ MÜDÜRLÜĞÜ

2024-2028  
Stratejik Planı



Rapor; 5018 sayılı Kamu Mali Yönetimi ve Kontrol Kanunu'nun 41'inci maddesi ve bu maddeye dayanılarak yürürlüğe konulan "Kamu İdarelerince Hazırlanacak Stratejik Planlar ve Performans Programları ile Faaliyet Raporlarına İlişkin Usul ve Esaslar Hakkında Yönetmelik" hükümlerine göre Stratejik Plan Hazırlama Komisyonu tarafından hazırlanmıştır.

Mersin-2024

## İSTİKLAL MARŞI

Korkma, sönmez bu şafaklarda yüzen al sancak;  
Sönmeden yurdumun üstünde tüten en son ocak.  
O benim milletimin yıldızıdır, parlayacak;  
O benimdir, o benim milletimindir ancak.

Çatma, kurban olayım, çehreni ey nazlı hilal!  
Kahraman ırkıma bir gül! Ne bu şiddet, bu celal?  
Sana olmaz dökülen kanlarımız sonra helal...  
Hakkıdır Hakk'a tapan milletimin istiklal!

Ben ezelden beridir hür yaşadım, hür yaşarım.  
Hangi çılgın bana zincir vuracakmış? Şaşarım!  
Kükremiş sel gibiyim, bendimi çiğner, aşarım.  
Yırtarım dağları, enginlere sığmam taşarım.

Garbım afakım sarmışsa çelik zırhlı duvar,  
Benim iman dolu göğsüm gibi serhaddim var.  
Ulusun, korkma! Nasıl böyle bir imanı boğar,  
"Medeniyet!" dediğin tek dişi kalmış canavar?

Arkadaş! Yurduma alçakları uğratma sakın.  
Siper et gövdeni, dursun bu hayasızca akın.  
Doğacaktır sana va'dettiği günler Hakk'ın...  
Kim bilir, belki yarın, belki yarından da yakın.

Bastığın yerleri "toprak!" diyerek geçme, tanı:  
Düşün altındaki binlerce kefensiz yatanı.  
Sen şehit oğlusun, incitme, yazıktır atanı:  
Verme, dünyaları alsan da, bu cennet vatanı.

Kim bu cennet vatanın uğruna olmaz ki feda?  
Şüheda fışkıracak toprağı sıksan, şüheda!  
Canı, cananı bütün varımı alsın da Huda,  
Etmesin tek vatanımdan beni dünyada cüda.

Ruhumun senden, İlahi, şudur ancak emeli:  
Değmesin mabedimin göğsüne namahrem eli.  
Bu ezanlar ezanlar-ki şahadetleri dinin temeli  
Ebedi yurdumun üstünde benim inlemeli.

O zaman vechi ile bin secde eder-varsa-taşım,  
Her cerihamdan, İlahi, boşanıp kanlı yaşım,  
Fışkırır ruh-ı mücerred gibi yerden na şım;  
O zaman yükselerek arşa değer belki başım.

Dalgaları sen de şafaklar gibi ey şanlı hilal!  
Olsun artık dökülen kanlarımın hepsi helal!  
Ebediyen sana yok, ırkıma yok izmihlal:  
Hakkıdır, hür yaşamış bayrağımın hürriyet;  
Hakkıdır, Hakk'a tapan, milletimin istiklal!

Metne: AYT ERSOY

*Öğretmenler;  
Yeni Nesil Sizin  
Eseriniz Olacaktır.*

*A. Ö. Ö. Ö.*

## GENÇLİĞE HITABE

Ey Türk gençliği! Birinci vazifen, Türk İstikbalin, Türk cumhuriyetin, İktisat, muhabaza ve müdafaa etmektir.

Mevduiyetinin ve istikbalinin yegane temeli budur. Bu temel, senin, en kıymetli hazinedir. İstikbalde dahi, seni, bu hazineden, mahrum etmek isteyecek, dahili ve harici, bethahları olacaktır. Bir gün, istiklal ve cumhuriyeti müdafaa mecburiyetine düşersen, vazifeye atılmak için, içinde bulunacağın vaziyetin imkanı ve şartlarını düşünmeyeceksin! Bu imkan ve şartlar, çok namüsaht bir mahiyette tezahür edebilir. İstiklal ve cumhuriyetine kastedecek düşmanlar, bütün dünyada emsali görülmemiş bir galibiyetin mümessili olabilirler. Cebren ve hile ile zata vatanın, bütün kalelerini zaft edilmiş, bütün tesisatlarına girmiş, bütün orduları dağıtmış ve memleketin her köşesi bilfiil işgal edilmiş olabilir. Bütün bu şartların daha elim ve daha vahim olmak üzere, memleketin dahilinde, iftihara sahip olanlar çareli ve dâbeleri ve hatla hiyaret içinde bulunabilirler. Hatta bu iftihar sahipleri şahsi menfaatlerini, müstevkin siyasi emelleriyle tevhit edebilirler. Millet, fikri u zaruretinde harap ve bitap düşmüş olabilir.

Ey Türk istikbalinin evladı! İşte, bu ahval ve şartlar içinde dahi, vazifeyi, Türk istiklal ve cumhuriyetini kurtarmaktır. Muhtaz olduğun kudret, demerfordaki asil kanında, mevcuttur!

*A. Ö. Ö. Ö.*



*En mühim ve feyizli vazifelerimiz millî eğitim işleridir. Millî eğitim işlerinde mutlaka muzaffer olmak lâzımdır. Bir milletin hakîkî kurtuluşu ancak bu suretle olur.*

*K. Atatürk*

## Okulun Mevcut Durumu: Temel İstatistikler

### Okul Künyesi

Okulumuzun temel girdilerine ilişkin bilgiler altta yer alan okul künyesine ilişkin tabloda yer almaktadır.

#### Temel Bilgiler Tablosu- Okul Künyesi

İli: MERSİN		İlçesi: AKDENİZ			
Adres:	Gündoğdu Mah. 5789 Sok. No: 10	Coğrafi Konum (link)*:	<a href="http://mersinkizanadoluihl.meb.k12.tr/tema/harita.php">http://mersinkizanadoluihl.meb.k12.tr/tema/harita.php</a>		
Telefon Numarası:	0324 235 02 26	Faks Numarası:	-		
e- Posta Adresi:	<a href="mailto:mersinkizihl@gmail.com">mersinkizihl@gmail.com</a>	Web sayfası adresi:	mersinkizanadoluihl.meb.k12.tr		
Kurum Kodu:	760238	Öğretim Şekli:	Tekli Eğitim		
Okulun Hizmete Giriş Tarihi : 25/06/2015		Toplam Çalışan Sayısı *	33		
Öğrenci Sayısı:	Kız	350	Öğretmen Sayısı	Kadın	10
	Erkek	0		Erkek	19
	Toplam	350		Toplam	29
Derslik Başına Düşen Öğrenci Sayısı		: 14	Şube Başına Düşen Öğrenci Sayısı		: 23
Öğretmen Başına Düşen Öğrenci Sayısı		: 11	Şube Başına 30'dan Fazla Öğrencisi Olan Şube Sayısı		: 4
Öğrenci Başına Düşen Toplam Gider Miktarı*		1322,5	Öğretmenlerin Kurumdaki Ortalama Görev Süresi		3



Geçmişten günümüze gelirken var olan yaratıcılığın getirdiği teknolojik ve sosyal anlamda gelişmişliğin ulaştığı hız, artık kaçınılmazları da önümüze sererek kendini göstermektedir. Güçlü ekonomik ve sosyal yapı, güçlü bir ülke olmanın ve tüm değişikliklerde dimdik ayakta durabilmenin kaçınılmazlığı da oldukça büyük önem taşımaktadır. Gelişen ve sürekliliği izlenebilen, bilgi ve planlama temellerine dayanan güçlü bir yaşam standardı ve ekonomik yapı; stratejik amaçlar, hedefler ve planlanmış zaman diliminde gerçekleşecek uygulama faaliyetleri ile stratejik plan oluşabilmektedir.

Okulumuzu daha iyi bir eğitim seviyesine ulaştırmak düşüncesiyle sürekli yenilenmeyi ve kalite kültürü oluşturmak amacıyla eğitim ve öğretim başta olmak üzere insan kaynakları ve kurumsallaşma, sosyal faaliyetler, toplumla ilişkiler ve kurumlar arası ilişkileri kapsayan ve her bir yıl için uygulanacak olan gelişim planı çerçevesinde beş yıllık 2024-2028 stratejik planı hazırlanmıştır.

5018 sayılı Kamu Mali Yönetimi ve Kontrol Kanunu kapsamında hazırlanmış olan Stratejik Planda yer alan hedeflere ulaşılmasını, plan dahilinde okulumuzun eğitimdeki kalite ve başarı düzeyinin artmasını diliyorum. Stratejik Planın hazırlanmasında emeği geçen Mersin Kız Anadolu İmam Hatip Lisesi Stratejik Plan Hazırlama Komisyonuna ve emeği geçen bütün kişilere teşekkür ediyorum.

Hatun ASLAN  
**Okul Müdürü**

2024-2028 dönemi stratejik plan hazırlanması süreci Üst Kurul ve Stratejik Plan Ekibinin oluşturulması ile başlamıştır. Ekip tarafından oluşturulan çalışma takvimi kapsamında ilk aşamada durum analizi çalışmaları yapılmış ve bu aşamada paydaşlarımızın plan sürecine aktif katılımını sağlamak üzere paydaş anketi, toplantı ve görüşmelerle desteklenmiştir. Durum analizinin ardından geleceğe yönelim bölümüne geçilerek okulumuzun amaç, hedef, gösterge ve eylemleri belirlenmiştir. Çalışmaları yürüten ekip ve kurul bilgileri altta verilmiştir.

Stratejik Planlama Çalışmaları kapsamında okul personelimiz içerisinde “Stratejik Plan Üst Kurulu” ve “Stratejik Planlama Ekibi” kurulmuştur. Önceden hazırlanan anket formlarında yer alan sorular katılımcılara yöneltilmiş ve elde edilen veriler birleştirilerek paydaş görüşleri oluşturulmuştur. Bu bilgilendirme ve değerlendirme toplantılarında yapılan anketler ve hedef kitleye yöneltilen sorularla mevcut durum ile ilgili veriler toplanmıştır.

### **Stratejilerin Belirlenmesi;**

Stratejik planlama ekibi tarafından, tüm iç ve dış paydaşların görüş ve önerileri bilimsel yöntemlerle analiz edilerek planlı bir çalışmayla stratejik plan hazırlanmıştır. Bu çalışmalarda izlenen adımlar;

1. Okulun var oluş nedeni (misyon), ulaşmak istenilen nokta (vizyon) belirlenip okulumuzun tüm paydaşlarının görüşleri ve önerileri alındıktan sonra vizyona ulaşmak için gerekli olan stratejik amaçlar belirlenmiştir.

#### **Stratejik amaçlar;**

- a. Okul içinde ve faaliyetlerimiz kapsamında iyileştirilmesi, korunması veya önlem alınması gereken alanlarla ilgili olan stratejik amaçlar,
  - b. Okul içinde ve faaliyetler kapsamında yapılması düşünülen yenilikler ve atılımlarla ilgili olan stratejik amaçlar,
  - c. Yasalar kapsamında yapmak zorunda olduğumuz faaliyetlere ilişkin stratejik amaçlar olarak da ele alınmıştır.
2. Stratejik amaçların gerçekleştirilebilmesi için hedefler konulmuştur. Hedefler stratejik amaçla ilgili olarak belirlenmiştir. Hedeflerin spesifik, ölçülebilir, ulaşılabilir, gerçekçi, zamana bağlı, sonuca odaklı, açık ve anlaşılabilir olmasına özen gösterilmiştir.
  3. Hedeflere uygun belli bir amaca ve hedefe yönelen, başlı başına bir bütünlük oluşturan, yönetilebilir, maliyetlendirilebilir faaliyetler belirlenmiştir. Her bir faaliyet yazılırken; bu faaliyet “bizi amacımıza ulaştırır mı” sorgulaması yapılmıştır
  4. Hedeflerin/faaliyetlerin gerçekleştirilebilmesi için sorumlu ekipler ve zaman belirtilmiştir
  5. Faaliyetlerin başarısını ölçmek için performans göstergeleri tanımlanmıştır.
  6. Strateji, alt hedefler ve faaliyet/projeler belirlenirken yasalar kapsamında yapmak zorunda olunan faaliyetler, paydaşların önerileri, çalışanların önerileri, önümüzdeki dönemde beklenen değişiklikler ve GZFT (SWOT) çalışması göz önünde bulundurulmuştur.
  7. GZFT çalışmasında ortaya çıkan zayıf yanlar iyileştirilmeye, tehditler bertaraf edilmeye; güçlü yanlar ve fırsatlar değerlendirilerek kurumun faaliyetlerinde fark yaratılmaya çalışılmıştır; önümüzdeki dönemlerde beklenen değişikliklere göre de önlemler alınmasına özen gösterilmiştir.
  8. Strateji, Hedef ve Faaliyetler kesinleştikten sonra her bir faaliyet için değerlendirme yapılmıştır
  9. Maliyeti hesaplanan her bir faaliyetler için kullanılacak kaynaklar belirtilmiştir maliyeti ve kaynağı hesaplanan her bir faaliyet/projenin toplamları hesaplanarak bütçeler ortaya çıkartılmıştır. Yukarıdaki çalışmalar gerçekleştirildikten sonra Mersin Kız Anadolu İmam Hatip Lisesi'nin 2024-2028 Dönemi Stratejik Plan taslağı son halini almış ve onaya sunulmuştur.

# İÇİNDEKİLER

TABLolar ve SEKİLLER vE LİSTESİ .....	8
KISALTMALAR .....	9
TANIMLAR .....	10
<b>1. GİRİŞ VE STRATEJİK PLANIN HAZIRLIK SÜRECİ</b>	
1.1. Stratejik Plan Hazırlık Süreci.....	11
1.2. Planlama Süreci.....	12
<b>2. DURUM ANALİZİ</b>	
2.1. Kurumsal Tarihçe.....	13
2.2. Uygulanmakta Olan Planın Değerlendirilmesi.....	14
2.3. Mevzuat Analizi.....	14
2.4. Üst Politika Belgelerinin Analizi.....	15
2.5. Faaliyet Alanları ile Ürün ve Hizmetlerin Belirlenmesi.....	16
2.6. Paydaş Analizi.....	17
2.7. Kurum İçi Analiz.....	23
2.7.1. İnsan Kaynakları.....	23
2.7.2. Kurum Kültürü Analizi.....	25
2.7.3. Teşkilat Yapısı.....	26
2.7.4. Fiziki Kaynak Analizi.....	27
2.7.5. Teknoloji ve Bilişim Altyapı Analizi.....	27
2.8. Güçlü ve Zayıf Yönler ile Fırsatlar ve Tehditler (GZFT) Analizi .....	28
2.8.1.İçsel Faktörler.....	28
2.8.2.DışsalFaktörler.....	29
2.9. Tespit ve İhtiyaçların Belirlenmesi.....	30
2.9.1. Mali Kaynaklar.....	30
2.9.2. İstatistik Veriler.....	31
<b>3. GELECEĞE YÖNELİM.....</b>	<b>36</b>
3.1. Misyon.....	36
3.2. Vizyon .....	36
3.3. Temel Değerler.....	36
<b>4. AMAÇ, HEDEF VE GÖSTERGELER .....</b>	<b>37</b>
4.1. Stratejik Amaç 1.....	37
4.2. Stratejik Amaç 2.....	38
4.3 Stratejik Amaç 3.....	39
4.3.1.	
4.3.2.	
4.3 Stratejik Amaç 4.....	43
4.3.1.	
4.3.2.	
4.3.1.	
4.4. Maliyetlendirme.....	44
<b>5. İZLEME VE DEĞERLENDİRME .....</b>	<b>45</b>
<b>6. Tablo/Şekil/Grafikler/Ekler.....</b>	<b>46</b>

## **Tablolar ve Şekiller**

1. *Tablo 1: Stratejik Planlama Kurulu üyeleri*
2. *Tablo 2: Stratejik Planlama Ekibi Üyeleri*
3. *Tablo 3: ..... Lisesi Çalışanlarının Eğitim Düzeyi ve Cinsiyetine Göre Dağılım*
4. *Şekil 1: ..... Lisesi Teşkilat Şeması*



## Kısaltmalar

<b>MEB</b>	Milli Eğitim Bakanlığı
<b>MEM</b>	Milli Eğitim Müdürlüğü
<b>AR-GE</b>	Araştırma ve Geliştirme
<b>SP</b>	Stratejik planlama
<b>SA</b>	Stratejik amaç
<b>SH</b>	Stratejik hedef
<b>PH</b>	Performans hedefi
<b>PG</b>	Performans göstergeleri
<b>AB</b>	Avrupa Birliği
<b>GZFT</b>	Güçlü, zayıf, Fırsat, Tehdit
<b>YİBO</b>	Yatılı ilköğretim Bölge Okulu
<b>İLSİS</b>	İl ve İlçe MEM Yönetim Bilgi Sistemi
<b>BTS</b>	Bilgi Teknoloji Sınıfı
<b>HEM</b>	Halk Eğitim Merkezi
<b>TEŞ</b>	Temel Eğitim Şubesi
<b>OŞ</b>	Orta Öğretim Şubesi
<b>DÖŞ</b>	Din Öğretimi Şubesi
<b>MTEŞ</b>	Mesleki ve teknik Eğitim Şubesi
<b>ÖERHŞ</b>	Özel Eğitim ve Rehberlik Şubesi
<b>HBÖŞ</b>	Hayat Boyu Öğrenme Şubesi

## TANIMLAR

**Eylem Planı:** İdarenin stratejik planının uygulanmasına yönelik faaliyetleri, bu faaliyetlerden sorumlu ve ilgili birimler ile bu faaliyetlerin başlangıç ve bitiş tarihlerini içeren plandır.

**Faaliyet:** Belirli bir amaca ve hedefe yönelen, başlı başına bir bütünlük oluşturan, yönetilebilir ve maliyetlendirilebilir üretim veya hizmetlerdir.

**Hazırlık Programı:** Stratejik plan hazırlık sürecinin aşamalarını, bu aşamalarda gerçekleştirilecek faaliyetleri, bu aşama ve faaliyetlerin tamamlanacağı tarihleri gösteren zaman çizelgesini, bu faaliyetlerden sorumlu birim ve kişiler ile stratejik planlama ekibi üyelerinin isimlerini içeren ve stratejik planlama ekibi tarafından oluşturulan programdır.

**Vizyon:** Vizyon idarenin geleceğini sembolize eden genel amacdır. Vizyon bildirim, stratejik planın kapsadığı zaman diliminin de ötesinde, uzun vadede idarenin gerçekleştirmek istediklerini ve ulaşmak istediği yeri yansıtacak bir şekilde belirlenir.

**Misyon** Misyon bir idarenin var oluş sebebidir. İdarenin ne yaptığını, nasıl yaptığını ve kimin için yaptığını açıkça ifade eder. Stratejik plana temel teşkil eden misyon bildirim, idarenin sunduğu tüm hizmetler ile gerçekleştirdiği tüm faaliyetleri kapsayan bir şemsiye kavramdır.

**Temel Değerler:** Temel değerler, karar alıcıların idareyi yönetirken bağlı kalacakları inançları ve çalışma felsefesini yansıtır.

**Hedef Kartı:** Amaç ve hedef ifadeleri ile performans göstergelerini, gösterge değerlerini, göstergelerin hedefe etkisini, sorumlu ve işbirliği yapılacak birimleri, riskleri, stratejileri, maliyetleri, tespitler ve ihtiyaçları içeren karttır.

**Performans Göstergesi:** Stratejik planda hedeflerin ölçülebilirliğini miktar ve zaman boyutuyla ifade eden araçlardır.

**Stratejiler:** Stratejiler, idarenin hedeflerine nasıl ulaşılacağını gösteren kararlar bütünüdür. İyi belirlenmiş stratejiler olmaksızın hedefleri etkili bir biçimde uygulamaya geçirmek mümkün değildir.

**Stratejik Plan Değerlendirme Raporu:** İzleme tabloları ile değerlendirme sorularının cevaplarını içeren ve her yıl Şubat ayının sonuna kadar hazırlanan rapordur.

**Stratejik Plan Genelgesi:** Stratejik plan hazırlık çalışmalarını başlatan, Strateji Geliştirme Kurulu üyelerinin isimlerini içeren ve bakanlıklar ile bakanlıklara bağlı, ilgili ve ilişkili kuruluşlarda Bakan, diğer kamu idareleri ve mahalli idarelerde üst yönetici tarafından yayımlanan genelgedir.

# 1. GİRİŞ VE STRATEJİK PLANIN HAZIRLIK SÜRECİ

## 1.1. Strateji Geliştirme Kurulu ve Stratejik Plan Ekibi

Stratejik plan hazırlık çalışmalarının başladığı, İl Millî Eğitim Müdürlüğü tarafından 2022/21 sayılı Genelge ile duyurulmuştur. Okulumuzun 2024–2024 Stratejik Planı, literatür taraması, durum analizi raporu, iç ve dış paydaşların görüşleri doğrultusunda hazırlanmıştır. Bu kapsamda okulumuzda Strateji Planlama Kurulu ve Stratejik Planlama ekipleri oluşturulmuştur.

**Okul Strateji Geliştirme Kurulu:** Okul müdürünün başkanlığında, bir okul müdür yardımcısı, bir öğretmen ve okul/aile birliği başkanı ile bir yönetim kurulu üyesi olmak üzere 5 kişiden oluşan üst kurul kurulmuştur.

Tablo 1: Stratejik Geliştirme Kurulu üyeleri

Tablo 2: Stratejik Planlama Ekibi Üyeleri

MERSİN KIZ ANADOLU İMAM HATİP LİSESİ STRATEJİK GELİŞTİRME KURULU ÜYELERİ			
No	Adı Soyadı	Görevi	
1	Hatun ASLAN	Okul Müdürü	Komisyon Başkanı
2	Fahriye KOPARAL	Müdür Yardımcısı	Komisyon Üyesi
3	Sezen Rojda Gül TEMEL	Öğretmen	Komisyon Üyesi
4	Dursun Özlem BİNİCİ	Öğretmen	Komisyon Üyesi
5	Ömer ÖZÇELİK	Okul Aile Birliği Başkanı	Komisyon Üyesi

MERSİN KIZ ANADOLU İMAM HATİP LİSESİ STRATEJİK PLANLAMA EKİBİ ÜYELERİ			
No	Adı Soyadı	Görevi	
1	Fahriye KOPARAL	Müdür Yardımcısı	Komisyon Başkanı
2	Halil İbrahim SUNA	Öğretmen	Komisyon Üyesi
3	Rahile ARSLAN	Öğretmen	Komisyon Üyesi
4	Zübeyde GÖKÇE AŞNAS	Öğretmen	Komisyon Üyesi
5	Reşit DÖLEN	Öğretmen	Komisyon Üyesi
7	Mahmut TOPBAŞ	Öğretmen	Komisyon Üyesi

Taslak olarak hazırlanmış olan okulumuz 2024-2028 stratejik planı Mersin İl Millî Eğitim Müdürlüğü ve Akdeniz İlçe Millî Eğitim Müdürlüğü tarafından gönderilen şablonlara göre yapılmıştır.

## 1.2. Planlama Süreci:

2024-2028 dönemi Stratejik planlama sürecinin belirli bir zaman dilimi içerisinde tamamlanması ve kaynakların etkin kullanımı amacıyla, ekibimiz tarafından Milli Eğitim Müdürlüğü Ar-Ge biriminin koordinasyonu doğrultusunda çalışmalar başlatılmıştır.

Stratejik planlama hazırlık süreci katılımçılık ilkesi çerçevesinde kararlar üst kurulla yapılan toplantılarla alınmıştır. Toplantılara üst kurulun yanında öğretmen ve personellerin katılımıyla gerçekleştirilmiştir.

## 2. DURUM ANALİZİ

Durum analizi bölümünde okulumuzun mevcut durumu ortaya konularak neredeyiz sorusuna yanıt bulunmaya çalışılmıştır.

Bu kapsamda okulumuzun kısa tanıtımı, okul künyesi ve temel istatistikleri, paydaş analizi ve görüşleri ile okulumuzun Güçlü Zayıf Fırsat ve Tehditlerinin (GZFT) ele alındığı analize yer verilmiştir.

Mersin Kız Anadolu İmam Hatip Lisesi 2019-2023 Stratejik Planı, 4 yıl boyunca uygulanmış, öngördüğümüz hedeflerin önemli çoğunluğuna ulaşılmıştır. Uygulanmakta olan stratejik planda yer alan "Durum Analizi" bölümü, İl ve İlçe Milli Eğitim Müdürlüğümüzün Stratejik Planları ile uyumludur. Hedeflerin gerçekçi, somut ve güncel ifade edilmesi bakımından liseye özgü göstergeler de yer almaktadır. Hedefler doğrultusunda öğrenci devamsızlıkların %20 azaldığı, okula devam konusunda %85 artış olduğu gözlemlenmiştir. Bu başarımızda öğretmenlerimizin fedakarlığı ve öğrencilerimizin göstermiş olduğu gayret önemlidir. Okul bütçesinin artırılması çalışmalarını içeren hedeflerin % 25 oranında sağlandığı tespit edilmiştir. Okulun fiziki imkanlarının geliştirilmesine yönelik çalışmaların ise % 40 oranında sağlandığı görülmüştür. Ülkemizde yaşanan Covid-19 salgınının eğitimi aksatması ve 6 Şubat depreminin yaşattığı psikolojik etkilerden kaynaklı sorunlardan minimum düzeyde çıkılması için tüm okul olarak çaba harcanmıştır. Yeni plan döneminde Bakanlık, İl, İlçe ve Okul/Kurum Stratejik Planlarının özellikle "Geleceğe Bakış" bölümlerinin birbirine uyumlu olarak hazırlanması önemlidir.

## 2.1. Kurumsal Tarihçe

Okulumuz 26 Haziran 2015 tarihinde Mersin ili Akdeniz ilçesi Gündoğdu Mahallesi 5789 sokakta Bakanlar Kurulu kararıyla Mersin Kız Anadolu İmam Hatip Lisesi adıyla resmi olarak açılmış ve 2015 – 2016 Eğitim – Öğretim yılında eğitim – öğretime başlamıştır. Şu anda okulumuz bünyesinde beş adet 9. Sınıf , dört adet 10. Sınıf, üç adet 11. Sınıf ve üç adet 12 sınıf olmak üzere toplamda 15 şube ve 350 öğrenci bulunmaktadır.

Mersin Mareşal Fevzi Çakma Çok Proglamlı Lisesi olarak inşa edilen okul binamız daha sonra Mersin Spor Lisesi olarak kullanılmış ve ardından Mersin Kız Anadolu İmam Hatip Lisesi olarak hizmet vermeye devam etmiştir. Hedef kitlemiz Mersin ili ve ilçelerindeki tüm kız öğrencilerdir.

Okulumuz manevi değerlerine bağlı, dünyaya ve ülkesine duyarlı bireyler yetiştirmeyi amaçlamaktadır.

Okulumuzda 24 derslik, 1 laboratuvar, 1 bilişim atölyesi,1 kütüphane 1 mescid ve 1 adet spor salonu bulunmaktadır.

Mersin Kız Anadolu İmam Hatip Lisesi halen aynı binasında eğitim-öğretim faaliyetlerine devam etmektedir.



## 2.2 Uygulanmakta Olan Stratejik Planın Değerlendirilmesi

Mersin Kız Anadolu İmam Hatip Lisesi 2019-2023 Stratejik Planı, 4 yıl boyunca uygulanmış, öngördüğümüz hedeflerin önemli çoğunluğuna ulaşılmıştır. Uygulanmakta olan stratejik planda yer alan “Durum Analizi” bölümü, İl ve İlçe Milli Eğitim Müdürlüğümüzün Stratejik Planları ile uyumludur. Hedeflerin gerçekçi, somut ve güncel ifade edilmesi bakımından liseye özgü göstergeler de yer almaktadır. Hedefler doğrultusunda öğrenci devamsızlıkların %20 azaldığı, okula devam konusunda %85 artış olduğu gözlemlenmiştir. Bu başarımızda öğretmenlerimizin fedakarlığı ve öğrencilerimizin göstermiş olduğu gayret önemlidir. Okul bütçesinin artırılması çalışmalarını içeren hedeflerin % 25 oranında sağlandığı tespit edilmiştir. Okulun fiziki imkanlarının geliştirilmesine yönelik çalışmaların ise % 40 oranında sağlandığı görülmüştür. Ülkemizde yaşanan Covid-19 salgınının eğitimi aksatması ve 6 Şubat depreminin yaşattığı psikolojik etkilerden kaynaklı sorunlardan minimum düzeyde çıkılması için tüm okul olarak çaba harcanmıştır. Yeni plan döneminde Bakanlık, İl, İlçe ve Okul/Kurum Stratejik Planlarının özellikle “Geleceğe Bakış” bölümlerinin birbirine uyumlu olarak hazırlanması önemlidir.

## 2.3. Mevzuat Analizi

<i>Yasal Yükümlülük (Görevler)</i>	<i>Dayanak (Kanun, Yönetmelik, Genelge adı ve no'su)</i>
<b>Her Türk çocuğuna iyi bir vatandaş olmak için gerekli temel bilgi, beceri, davranış ve alışkanlıkları kazandırmak; onu milli ahlak anlayışına uygun olarak yetiştirmek.</b>	<b>* 1739 sayılı kanununun 23. maddesi * 222 sayılı kanununun 1. maddesi, * İlköğretim Kurumları Yönetmeliğinin 5. maddesi</b>
<b>Her Türk çocuğunu ilgi, istidat ve kabiliyetleri yönünden yetiştirerek hayata ve üst öğrenime hazırlamak.</b>	<b>* 1739 sayılı kanununun 23. maddesi.</b>
<b>Öğrencilere, Atatürk ilke ve inkılablarını benimsetme; Türkiye Cumhuriyeti Anayasası'na ve demokrasinin ilkelerine, insan hakları, çocuk hakları ve uluslararası sözleşmelere uygun olarak haklarını kullanma, başkalarının haklarına saygı duyma, görevini yapma ve sorumluluk yüklenebilen birey olma bilincini kazandırmak.</b>	<b>* İlköğretim Kurumları Yönetmeliğinin 5. maddesi</b>

İl ve ilçe Milli Eğitim Müdürlüklerinin Teşkilat yapısı, görev ve yetkileri, 14.06.1973 tarihli ve 1739 sayılı Millî Eğitim Temel Kanunu hükmüne dayanılarak hazırlanan ve 18.11.2012 tarih ve 28471 sayılı resmi gazetede yayınlanan Yönetmeliği, 10.07.2018 tarihli ve 30474 sayılı Resmi Gazete 'de yayımlanarak yürürlüğe giren Cumhurbaşkanlığı Teşkilatı Hakkında Cumhurbaşkanlığı Kararnamesi'ne göre Bakanlığın taşra teşkilatı yapılanması ve il, ilçe milli eğitim müdürlükleri yönetmeliklerinde 20 Ekim 2018 Cumartesi gün 30571 sayı ile Resmi Gazete yayımlanan değişiklik esas alınarak belirlenmiştir.

Okulumuz yukarıda belirtilen kanun, yönetmelik, Cumhurbaşkanlığı kararnamesinde istenilen çalışmalar doğrultusunda Stratejik Plan uygulayacaktır.

## 2.4. Üst Politika Belgeleri Analizi

Üst Politika Belgeleri	
<b>12. Kalkınma Planı</b>	Cumhurbaşkanlığı Programı
<b>Orta Vadeli Program</b>	Cumhurbaşkanlığı Yıllık Programı
<b>Millî Eğitim Bakanlığı Stratejik Planı</b>	Mersin İl Millî Eğitim Müdürlüğü Stratejik Planı
<b>Akdeniz İlçe Milli Eğitim Müdürlüğü Stratejik Planı</b>	Yenişehir İlçe Millî Eğitim Müdürlüğü Stratejik Planı

## 2.5. Faaliyet Alanları ile Ürün/Hizmetlerin Belirlenmesi

Faaliyet Alanı	Ürün/Hizmetler
<b>Eğitim-Öğretim Hizmetleri</b>	<ol style="list-style-type: none"><li>1. Eğitim-öğretim iş ve işlemleri</li><li>2. Ders Dışı Faaliyet İş ve İşlemleri</li><li>3. Özel Eğitim Hizmetleri</li><li>4. Din Öğretimi Genel Müdürlüğü Etkinlik ve Yarışmalarına Katılım</li><li>5. Kurum Teknolojik Altyapı Hizmetleri</li><li>6. Anma ve Kutlama Programlarının Yürütülmesi</li><li>7. Sosyal, Kültürel, Sportif Etkinlikler</li><li>8. Öğrenci İşleri (kayıt, nakil, ders programları vb.)</li><li>9. Zümre Toplantılarının Planlanması ve Yürütülmesi</li><li>10. Mezunlar</li></ol>
<b>Stratejik Planlama, Araştırma-Geliştirme</b>	<ol style="list-style-type: none"><li>1. Stratejik Planlama İşlemleri</li><li>2. İhtiyaç Analizleri</li><li>3. Eğitime İlişkin Verilerin Kayıtlanması</li><li>4. Araştırma-Geliştirme Çalışmaları</li><li>5. Projeler Koordinasyon</li></ol>
<b>İnsan Kaynaklarının Gelişimi</b>	<ol style="list-style-type: none"><li>1. Personel Özlük İşlemleri</li><li>2. Norm Kadro İşlemleri</li><li>3. Hizmet içi Eğitim Faaliyetleri</li></ol>
<b>Fiziki ve Mali Destek</b>	<ol style="list-style-type: none"><li>1. Okul Güvenliğinin Sağlanması</li><li>2. Ders Kitaplarının Dağıtımı</li><li>3. Taşınır Mal İşlemleri</li><li>4. Taşınır Eğitim İşlemleri</li><li>5. Temizlik, Güvenlik, Isıtma, Aydınlatma Hizmetleri</li><li>6. Evrak Kabul, Yönlendirme ve Dağıtım İşlemleri</li><li>7. Arşiv Hizmetleri</li><li>8. Sivil Savunma İşlemleri</li></ol>
<b>Denetim ve Rehberlik</b>	<ol style="list-style-type: none"><li>1. Okul/Kurumların Teftiş ve Denetimi</li><li>2. Öğretmenlere Rehberlik ve İşbaşında Yetiştirme Hizmetleri</li><li>3. Ön İnceleme, İnceleme ve Soruşturma Hizmetleri</li></ol>
<b>Halkla İlişkiler</b>	<ol style="list-style-type: none"><li>1. Bilgi Edinme Başvurularının Cevaplanması</li><li>2. Protokol İş ve İşlemleri</li><li>3. Basın, Halk ve Ziyaretçilerle İlişkiler</li><li>4. Okul-Aile İşbirliği</li></ol>
<b>Rehberlik Faaliyetleri</b>	<ol style="list-style-type: none"><li>1. Öğrencilere rehberlik hizmetinin sunulması</li><li>2. Öğretmenlere yönelik rehberlik hizmetlerinin sunulması</li><li>3. Velilere yönelik rehberlik çalışmalarının yapılması</li><li>4. Okul rehberlik planının hazırlanması ve rehberlik çalışmalarının yürütülmesi</li></ol>



## 2.6. Paydaş Analizi

Stratejik planlama ve kalite yönetiminin temel unsurlarından birisi katılımıcılıktır. Stratejik planın sahiplenilmesi ve uygulamanın etkinliğini artırmak amacıyla il müdürlüğümüzün etkileşim içinde olduğu paydaşların görüşleri dikkate alınmıştır.

Paydaşlar, idarenin ürün ve hizmetleriyle ilgisi olan, idareden doğrudan veya dolaylı, olumlu ya da olumsuz yönde etkilenen veya idareyi etkileyen kişi, grup veya kurumlardır.



### Paydaşların Tespiti

Paydaş Adı	İç Paydaş	Dış Paydaş
Akdeniz Kaymakamlığı		√
İlçe Milli Eğitim Müdürlüğü İdare ve Personelleri		√
Öğretmenler	√	
Öğrenciler	√	
Veliler		√
Okul Müdürlükleri	√	
RAM		√
Akdeniz Belediyesi		√
Gençlik Hizmetleri ve Spor İlçe Müdürlüğü		√
Akdeniz İlçe Sağlık Müdürlüğü		√
Aile ve Sosyal Politikalar İlçe Müdürlüğü		√
Akdeniz ilçesi Gündoğdu Mahalle Muhtarlığı		√
Özel Eğitim ve Rehabilitasyon Merkezleri		√
Hayırseverler		√
Eğitim sendikaları		√
Akdeniz Emniyet Müdürlüğü		√
Akdeniz Müftülüğü		√

## Paydaşların Önceliklendirilmesi

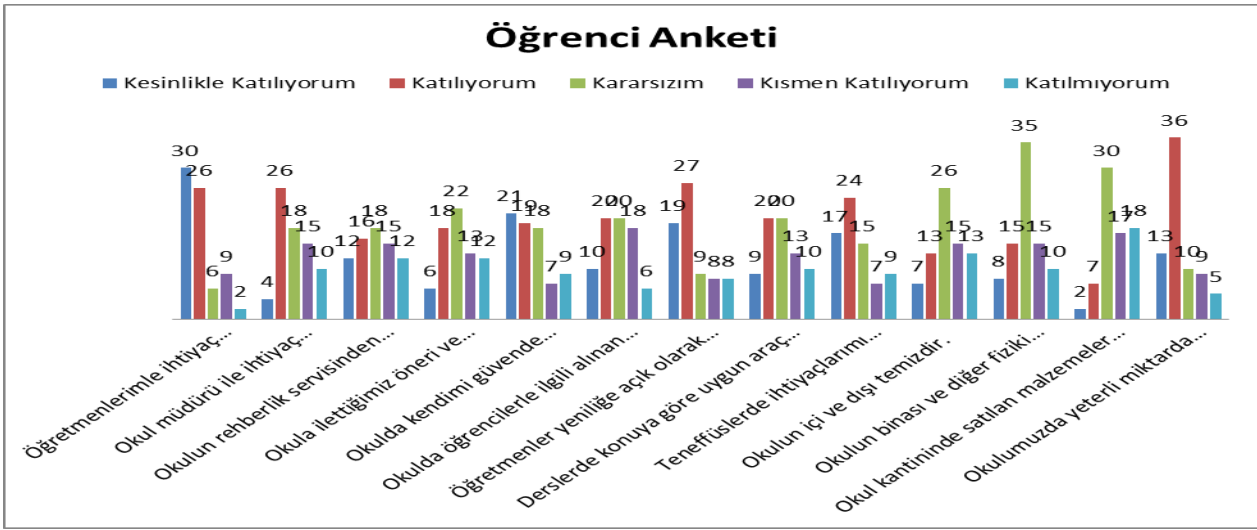
Paydaşların önceliklendirilmesinde paydaşların etki ve önem derecesi dikkate alınarak tespit edilmiştir. Paydaşların önceliklendirilmesi, etki ve önemlerinin tespit edilmesinde Paydaş Etki/Önem Matrisi tablosundan yararlanılmıştır.

Paydaş Adı	İç Paydaş	Dış Paydaş	Önem Derecesi	Etki Derecesi	Önceliği
Akdeniz Kaymakamlığı		√	5	5	5
Akdeniz İlçe Milli Eğitim Müdürlüğü İdare ve Personelleri		√	5	5	5
Öğretmenler	√		5	5	5
Öğrenciler	√		5	5	5
Veliler		√	5	5	5
Okul Müdürlükleri	√		5	5	5
RAM		√	3	5	5
Akdeniz Belediyesi		√	4	4	4
Gençlik Hizmetleri ve Spor İlçe Müdürlüğü		√	3	3	3
Akdeniz İlçe Sağlık Müdürlüğü		√	3	3	3
Ail eve Sosyal Politikalar İlçe Müdürlüğü		√	3	3	3
Mahalle Muhtarlığı		√	4	4	4
Özel Eğitim ve Rehabilitasyon Merkezleri		√	3	3	3
Hayırseverler		√	4	4	4
Eğitim sendikaları		√	3	3	3
Medya		√	2	2	2
Akdeniz İlçe Emniyet Müdürlüğü		√	4	4	4
Akdeniz İlçe Müftülüğü		√	5	5	5
Önem Derecesi: 1, 2, 3 gözet; 4,5 birlikte çalış					
Etki Derecesi: 1, 2, 3 İzle; 4, 5 bilgilendir					
Önceliği: 5=Tam; 4=Çok; 3=Orta; 2=Az; 1=Hiç					

## Paydaş görüş ve önerilerinin alınması ve değerlendirilmesi

Mersin Kız Anadolu İmam Hatip Lisesi olarak öğrenci, öğretmen ve personellere “ Durum Tespit Çalışması “ anketlerini göndererek ilgili paydaşlarımızın Durum Tespit Çalışmasında yer almaları istenmiştir. Böylece Mersin Kız Anadolu İmam Hatip Lisesinin durum tespitinde bütün bağlı birimlerin ortak katılımı doğrultusunda paydaşlarımızın görüş ve beklentileri yapılan anketlerle tespit edilmiştir. Paydaş anketi okul çalışanları ve öğrencilere uygulanmıştır. Ankete toplamada 256 kişi katılmıştır.

### Öğrenci Anketi Sonuçları:



### Anket Soruları:

Öğretmenlerimle ihtiyaç duyduğumda rahatlıkla görüşebilirim.
Okul müdürü ile ihtiyaç duyduğumda rahatlıkla konuşabiliyorum.
Okulun rehberlik servisinden yeterince yararlanabiliyorum.
Okula ilettiğimiz öneri ve isteklerimiz dikkate alınır.
Okulda kendimi güvende hissediyorum.
Okulda öğrencilerle ilgili alınan kararlarda bizlerin görüşleri alınır.
Öğretmenler yeniliğe açık olarak derslerin işlenişinde çeşitli yöntemler kullanılmaktadır.

Derslerde konuya göre uygun araç gereçler kullanılmaktadır.

Teneffüslerde ihtiyaçlarımı giderebiliyorum.

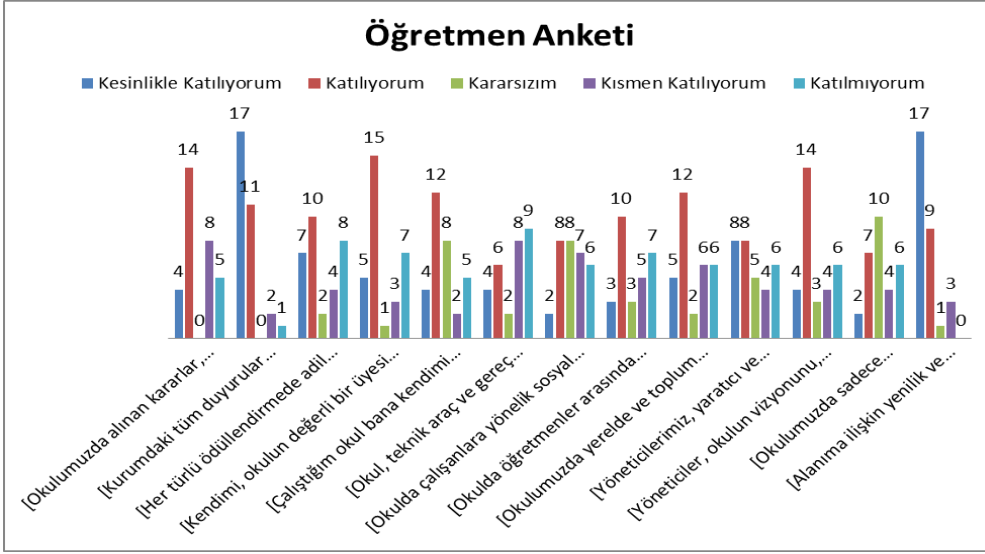
Okulun içi ve dışı temizdir.

Okulun binası ve diğer fiziki mekânlar yeterlidir.

Okul kantininde satılan malzemeler sağlıklı ve güvenlidir.

Okulumuzda yeterli miktarda sanatsal ve kültürel faaliyetler düzenlenmektedir.

## Öğretmen Anketi Sonuçları:



## Anket Soruları

Okulumuzda alınan kararlar, çalışanların katılımıyla alınır.
Kurumdaki tüm duyurular çalışanlara zamanında iletilir.
Her türlü ödüllendirmede adil olma, tarafsızlık ve objektiflik esastır.
Kendimi, okulun değerli bir üyesi olarak görürüm.
Çalıştığım okul bana kendimi geliştirme imkanı tanımaktadır.
Okul, teknik araç ve gereç yönünden yeterli donanıma sahiptir.
Okulda çalışanlara yönelik sosyal ve kültürel faaliyetler düzenlenir.

Okulda öğretmenler arasında ayrım yapılmamaktadır.

Okulumuzda yerelde ve toplum üzerinde olumlu etki bırakacak çalışmalar yapılmaktadır.

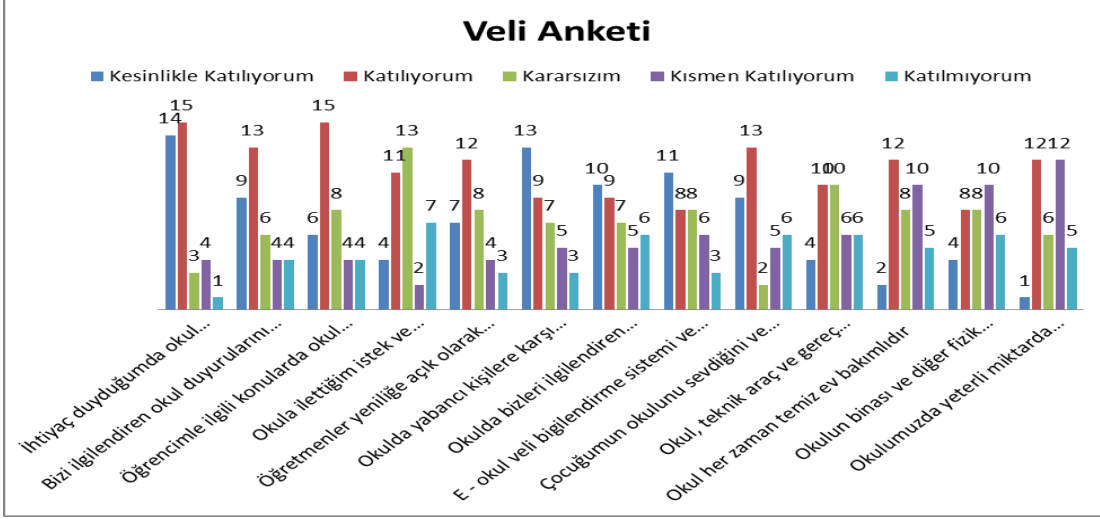
Yöneticilerimiz, yaratıcı ve yenilikçi düşüncelerin üretilmesini teşvik etmektedir.

Yöneticiler, okulun vizyonunu, stratejilerini, iyileştirmeye açık alanlarını vs. çalışanlarla paylaşır.

Okulumuzda sadece öğretmenlerin kullanımına tahsis edilmiş yerler yeterlidir.

Alanıma ilişkin yenilik ve gelişmeleri takip ve kendimi güncellerim.

## Veli Anketi Sonuçları:



## Anket Soruları:

İhtiyaç duyduğumda okul çalışanlarıyla rahatlıkla görüşebiliyorum.
Bizi ilgilendiren okul duyurularını zamanında öğreniyorum.
Öğrencimle ilgili konularda okul rehberlik hizmeti alabiliyorum.
Okula ilettiğim istek ve şikâyetlerim dikkate alınıyor.
Öğretmenler yeniliğe açık olarak derslerin işlenişinde yeni yöntemler kullanmaktadır.
Okulda yabancı kişilere karşı güvenlik önlemleri alınmaktadır.
İhtiyaç duyduğumda okul çalışanlarıyla rahatlıkla görüşebiliyorum.

E - okul veli bilgilendirme sistemi ve okulun internet sayfasını düzenli olarak takip ediyorum.

Çocuğumun okulunu sevdiğini ve öğretmenleriyle iyi anlaştiğini düşünüyorum.

Okul, teknik araç ve gereç yönünden yeterli donanıma sahiptir.Okul her zaman temiz ev bakımlıdır

Okulun binası ve diğer fizik mekânlar yeterlidir.

Okulumuzda yeterli miktarda sanatsal ve kültürel faaliyetler düzenlenmektedir



Anket Sonuçlarına göre;

Paydaşların Müdürlük Faaliyetlerinden Memnuniyet Düzeyi:

1. Veliler ile ilişkiler kuvvetli.
2. Öğretmelerine güvenen bir yönetim kadrosuna sahip.
3. Disiplinli, planlı ve başarı odaklı.

Öncelik Verilmesi Gereklî Görülen Faaliyet Alanları:

1. Öğrencilerin, okulla ilgili isteklerinin dikkate alınması konusunda duyarlılık gösterilmesi.
2. Kültürel ve sanatsal faaliyetlerin artırılması
3. Okulun fiziki imkanlarının geliştirilmesi

Memnun Olunan Faaliyet Alanları:

1. Öğrenci ve öğretmen iletişimi
2. Okulun rehberlik servisinin çalışmaları
3. Okul idaresinin yönetim anlayışı
4. Okul ortamının huzurlu ve güvenli olması
5. Sosyal etkinlikler açısından aktif bir okul olması.

Memnun olunmayan Faaliyet Alanları

1. Toplu taşıma araçlarının okula kadar çıkmaması
2. Binanın eski olması

## 2.7. Kurum İçi Analiz

### 2.7.1. İnsan Kaynakları

Okullarda insan kaynaklarını, organizasyonel amaçlar doğrultusunda en verimli şekilde kullanmak; insan kaynağının iç ve dış gelişmelere uygun olarak etkin bir şekilde planlanmasını, geliştirilmesini ve değerlendirilmesini sağlamak kurumun verimliliği açısından büyük önem taşımaktadır.

Tablo 3: Mersin Kız Anadolu İmam Hatip Lisesi Çalışanlarının Eğitim Düzeyi ve Cinsiyetine Göre Dağılım

	YÜKSEK LİSANS			LİSANS			LİSE VE ALTI		
	E	K	T	E	K	T	E	K	T
Okul Müdürü	-	1	1	-	-	-	-	-	-
Müdür yardımcıları	-	-	-	-	1	1	-	-	-
Branş Öğretmenleri	2	4	6	17	5	22	-	-	-
Rehber Öğretmen	-	-	-	-	1	1	-	-	-
İdari Personeller	-	-	-	-	-	-	1	-	1
Yardımcı Personeller	-	-	-	-	-	-	-	1	1
Güvenlik Görevlisi	-	-	-	-	-	-	-	1	1
<b>TOPLAM</b>	-	-	7	-	-	24	-	-	3

#### İdari Personelin Hizmet Süresine İlişkin Bilgiler

Hizmet Süreleri	2024 Yılı İtibarıyla	
	Kişi Sayısı	%
10.....Üzeri	2	% 100

Tablo . Öğretmenlerin Hizmet Süreleri (Yıl İtibarıyla)

Hizmet Süreleri	Kadın	Erkek	Toplam
1-3 Yıl	1	1	2
4-6 Yıl	1	2	3
7-10 Yıl	1	3	4
11-15 Yıl	3	5	8
16-20	1	0	1
20 ve üzeri	5	8	11

## Yönetici ve Öğretmenlerin Katıldığı Hizmet İçi Eğitim Programları

Adı ve Soyadı	Branşı	Katıldığı Hizmet İçi Eğitim Sayısı
Hatun ASLAN	T.D EDEBİYATI OKUL MÜDÜRÜ	71
Fahriye KOPARAL	MATEMATİK	30
Dursun Özlem BİNİCİ	BİYOLOJİ	20
Hasan İLBAY	COĞRAFYA	19
Rahile ARSLAN	COĞRAFYA	70
Ünal ŞAHİN	MATEMATİK	16
Emrah DAĞ	FİZİK	24
Halil ÖG	İHL MESLEK DERSLERİ	28
Halil İbrahim SUNA	İHL MESLEK DERSLERİ	14
Havva ARIKAN	İHL MESLEK DERSLERİ	14
Mahmut TOPBAŞ	İHL MESLEK DERSLERİ	40
Ömer AYUS	İHL MESLEK DERSLERİ	10
Ömer ÖZÇELİK	İHL MESLEK DERSLERİ	51
Salih ÖZTÜRK	İHL MESLEK DERSLERİ	22
Yusuf BAL	İHL MESLEK DERSLERİ	44
Esvendiyar TURHAN	İNGİLİZCE	31
Pınar KAYA	İNGİLİZCE	25
Reşit DÖLEN	İNGİLİZCE	43
Gülşah USTA HALHALLI	KİMYA	28
Fatma DENİZ BARAN	MATEMATİK	20
Filiz Ayşe ERKAL	MATEMATİK	25
Ömer KURHAN	MATEMATİK	3
Turan DÜZEY	MATEMATİK	20
Sezen Rojda Gül TEMEL	PDR	22
Volkan MERİÇ	TARİH	44
Zübeyde GÖKÇE AŞNAS	TARİH	30
Emra ELBİR	TÜRK DİLİ VE EDEBİYATI	58
Mahmut GÜRBÜZ	TÜRK DİLİ VE EDEBİYATI	27
Mehmet Fatih TUN	TÜRK DİLİ VE EDEBİYATI	31
Zeynep Ulviye BULUT	TÜRK DİLİ VE EDEBİYATI	30



**Okul/kurum Rehberlik Hizmetleri**

Mevcut Kapasite				Mevcut Kapasite Kullanımı ve Performans					
Psikolojik Danışman Norm Sayısı	Görev Yapan Psikolojik Danışman Sayısı	İhtiyaç Duyulan Psikolojik Danışman Sayısı	Görüşme Odası Sayısı	Danışmanlık Hizmeti Alan			Rehberlik Hizmetleri ile İlgili Düzenlenen Eğitim/Paylaşım Toplantısı vb. Faaliyet Sayısı		
				Öğrenci Sayısı	Öğretmen Sayısı	Veli Sayısı	Öğretmenlere Yönelik	Öğrencilere Yönelik	Velilere Yönelik
1	1	0	1	350	28	345	5	14	3

**2.7.2. Kurum Kültürü Analizi**

Kültür, toplumsal gelişme süreci içinde oluşturulan bütün maddî ve manevî değerler ile bunları yapmada sonraki nesillere iletmede kullanılan insanın doğal ve toplumsal çevresine egemenliğinin ölçüsünü gösteren araçların bütünüdür.

Kurum kültürü, kurumun kendine özgü inanç ve değerlerinin, kişiliğinin olmasıdır. Bir topluluğun sahip olduğu ve paylaştığı yaşam biçimidir. Kurumda paylaşılan temel değerlerin ve inançların bütünüdür, Kurumun Ruhudur. Tüm çalışanlar tarafından paylaşılan alışkanlıklar, tutum ve davranış kalıplarından oluşur. Bir kurum içinde oluşmuş, paylaşılan ortak inançlar, değerler ve alışılmış davranış kalıplarıdır.

Kültür, toplumsal gelişme süreci içinde oluşturulan bütün maddî ve manevî değerler ile bunları yapmada sonraki nesillere iletmede kullanılan insanın doğal ve toplumsal çevresine egemenliğinin ölçüsünü gösteren araçların bütünüdür.

Kurum kültürü, kurumun kendine özgü inanç ve değerlerinin, kişiliğinin olmasıdır. Bir topluluğun sahip olduğu ve paylaştığı yaşam biçimidir. Kurumda paylaşılan temel değerlerin ve inançların bütünüdür, Kurumun Ruhudur. Tüm çalışanlar tarafından paylaşılan alışkanlıklar, tutum ve davranış kalıplarından oluşur. Bir kurum içinde oluşmuş, paylaşılan ortak inançlar, değerler ve alışılmış davranış kalıplarıdır.

*Paydaş anketi analizlere göre kurumun Güçlü olduğu alanlar:*

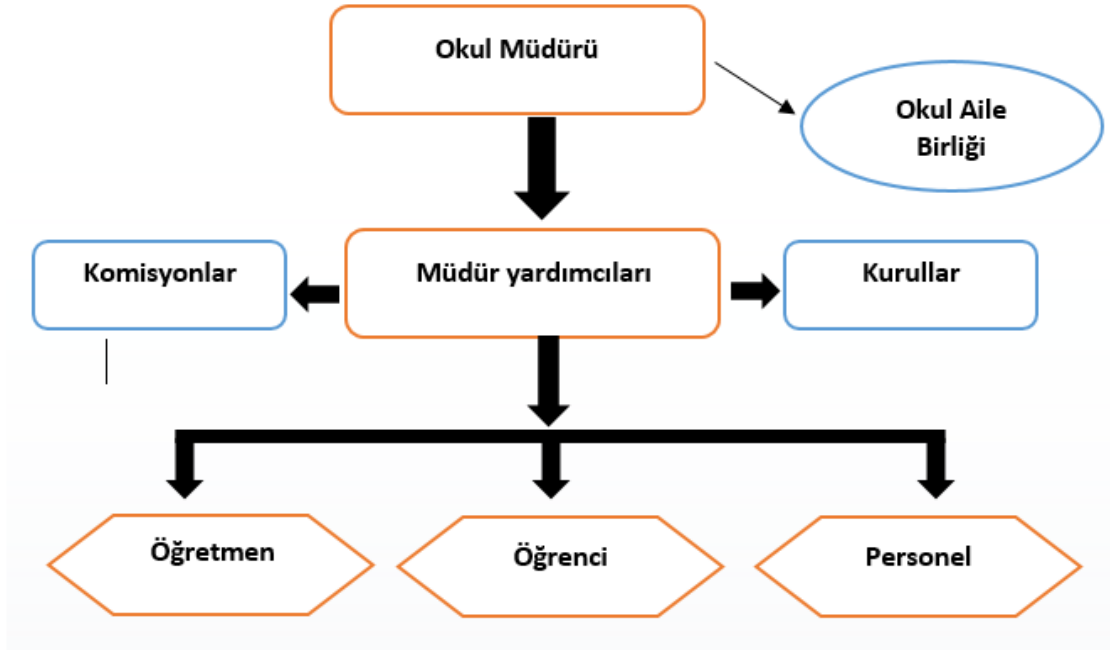
1. Okul yönetiminin yenilikçi ve gelişime açık olması
2. Okul ortamının huzurlu ve güvenli olması
3. Yönetici, öğretmen ve öğrenci iletişiminin güçlü ve sağlıklı olması
4. Öğretmenlerin deneyimli ve istekli olması
5. Şube başına düşen öğrenci sayısının fazla olmaması

*Paydaş analizi sonuçlarına göre geliştirilmeye açık alanlar:*

1. Yabancı uyruklu öğrenci sayısının fazla olması
2. Toplantı ve faaliyetlere veli katılımının beklenen düzeyde olmaması
3. Okul bütçesinin giderleri karşılamada yetersiz kalması
4. Spor alanlarının yapısı ve yetersizliği

### 2.7.3. Teşkilat Yapısı

Şekil 1: Mersin Kız Anadolu İmam Hatip Lisesi Teşkilat Şeması



#### 2.7.4. Fiziki Kaynak Analizi

Fiziki Mekân	Var	Yok	Adedi	İhtiyaç
Öğretmen Çalışma Odası	VAR	-	2	0
Ekipman Odası	VAR	-	0	0
Kütüphane	VAR	-	1	0
Rehberlik Servisi	VAR	-	1	0
Resim Odası	-	YOK	0	0
Müzik Odası	-	YOK	0	0
Çok Amaçlı Salon	--	YOK	0	1
Spor Salonu	VAR	-	1	0
Bilişim Atöyesi	VAR	-	1	0

#### 2.7.5. Teknoloji ve Bilişim Altyapı Analizi

Okul hizmetlerinin, yararlanıcılara daha hızlı ve etkili şekilde sunulması için güncel teknolojik araçlar etkin bir biçimde kullanılmaktadır. Bu kapsamda modüler bir yapıda kurgulanmış olan Millî Eğitim Bakanlığı Bilgi İşlem Sistemi (MEBBİS) ile kurumsal ve bireysel iş ve işlemlerin büyük bölümü yürütülmektedir. Aynı zamanda sistemde personel ve öğrencilerin bilgileri bulunmaktadır. e-Okul, Veli Bilgilendirme Sistemi gibi modüllere ulaşılarak çalışmalar yürütülmektedir. Müdürlüğümüz resmi yazışmaları elektronik ortamda Doküman Yönetim Sistemi (DYS) üzerinden yapılmaktadır.

##### Teknolojik Araç-Gereç Durumu

Araç-Gereçler	2021	2022	2023
AKILLI TAHTA	19	19	19
MASA ÜSTÜ BİLGİSAYAR	5	24	24
TAŞINABİLİR BİLGİSAYAR	1	2	2
PROJEKSİYON	1	1	1
TV	2	2	2
FOTOKOPİ MAKİNASI	1	1	1
YAZICI	6	6	6
İNTERNET BAĞLANTISI	1	1	1

## 2.8.GZFT Analizi

GZFT (SWOT) Analizi, bir planın geliştirilmesi veya bir sorunun çözümü amacıyla, bir kurumun veya durumun güçlü yanlarını belirleyerek bunları en uygun fırsatlarla eşleştiren, zayıf ve tehdit edici yönleri azaltmayı hedefleyen sistematik bir planlama (stratejik planlama) aracıdır.

Kurumsal strateji ve konumlanma açısından başvurulan bir yöntem olan SWOT analizi, ilk başta ifade edildiği gibi, firma, kurum, örgüt vs. gibi bir organizasyonun iç-dış durumunun etraflıca incelenip değerlendirildiği bir analiz uygulamasıdır.

GZFT analizine stratejik planlama ekibi üyeleriyle “Beyin Fırtınası” tekniği kullanılarak tespit edilmeye çalışılmıştır. Bunun yanında iç ve dış paydaşlara yönelik yapılan anket sonuçlarından da yararlanarak sonuçlar GZFT analizine dahil edilmiştir.

### 2.8.1.İçsel Faktörler

#### GÜÇLÜ YÖNLER

1	Sınıf mevcutlarının az olması
2	Çok kültürlü, demokratik bir yapıya sahip olması
3	Tecrübeli öğretmen kadrosuna sahip olması
4	Yeterli teknolojik donanıma sahip olması
5	Öğretmen-idare iletişiminin güçlü olması
6	Çok amaçlı spor salonuna sahip olması

#### ZAYIF YÖNLER

1	Geçici koruma altındaki öğrenci sayısının fazla olması
2	Tekli eğitim uygulanması
3	Öğrencilerin hazır bulunuşluk düzeylerinin düşük olması
4	Atölyelerin bulunmaması
5	Okul veli işbirliğinde veli ağının zayıf olması

#### TEHDİTLER

1	Mali kaynakların sınırlı olması
2	Ailelerin eğitim-öğretim faaliyetlerine katılımının yetersiz olması
3	İç ve dış göç
4	Sosyal kültürel, sanatsal ve diğer etkinliklerde mevzuattan kaynaklanan bürokratik işlemlerin çokluğu
5	Okulumuzun sosyal çevre ve imkânların gelişmiş düzeyde olmaması
6	Ailelerin eğitim-öğretim faaliyetlerine katılımının yetersiz olması

**FIRSATLAR**

1	Öğrencilerin akademik, kültürel, sosyal anlamda heterojen bir yapıya sahip olması
2	Geniş bir paydaş kitlesinin varlığı
3	Okul kitaplarının ücretsiz dağıtılması
4	Tecrübeli eğitim ve idareci sahip olması
5	Çevrede okulumuza karşı oluşan olumlu bakış açısı
6	Teknolojinin eğitimde kullanılabilirliğinin artması
7	Okulun gürültüden ve trafik yoğunluğunda uzak olması.

**2.8.2. Dışsal Faktörler****FIRSATLAR**

1	Mersin ilinin ticaret ve turizmde hızla büyüyen bir şehir olması
2	Geniş bir paydaş kitlesinin varlığı
3	Toplumda eğitime verilen değer artması
4	Bilim ve teknolojiye hızlı gelişmeler ve bunlara okullarda erişimin kolay hale gelmesi
5	Mezun sayımızın artmasıyla okulumuzun daha tanınır hale gelmesi.

**TEHDİTLER**

1	Mersin ilinin çok göç alması
2	Sosyal medyaya ayrılan zamanın fazla olması
3	Velilerin gelir seviyesinin düşük olması
4	İnternetin bilinçsiz kullanılması

## 2.9. Tespitler ve İhtiyaçlar

Tespitler ve ihtiyaçlar analizi ile GZFT analizi sonucunda ortaya çıkan sonuçlara göre planın geleceğe yönelim bölümü ile ilişkilendirilmiş ve buradan hareketle hedef, gösterge ve eylemlerin belirlenmesi sağlanmıştır.

Gelişim ve sorun alanları ayrımında eğitim ve öğretim faaliyetlerine ilişkin üç temel tema olan Eğitime Erişim, Eğitimde Kalite ve kurumsal Kapasite kullanılmıştır. Eğitime erişim, öğrencinin eğitim faaliyetine erişmesi ve tamamlamasına ilişkin süreçleri; Eğitimde kalite, öğrencinin akademik başarısı, sosyal ve bilişsel gelişimi ve istihdamı da dâhil olmak üzere eğitim ve öğretim sürecinin hayata hazırlama evresini; Kurumsal kapasite ise kurumsal yapı, kurum kültürü, donanım, bina gibi eğitim ve öğretim sürecine destek mahiyetinde olan kapasiteyi belirtmektedir.

Eğitim ve Öğretime Erişim	Akademik Başarı	Kurumsal Kapasite
Okullaşma Oranı	Akademik Başarı	Kurumsal İletişim
Okula Devam/Devamsızlık	Sosyal, Kültürel ve Fiziksel Gelişim	Kurumsal Yönetim
Okula uyum, Oryantasyon	Sınıf Tekrarı	Bina ve Yerleşke
Özel Eğitime İhtiyaç Duyan Bireyler	Okul Terkleri	Donanım
Yabancı Öğrenciler	Öğretim Yöntemleri	Temizlik, Hijyen
Atölyeler	Ders Araç ve Gereçleri	İş Güvenliği, Okul Güvenliği
<b>Oryantasyon</b>	Rehberlik	Taşıma ve Servis

### 2.9.1. Mali Kaynaklar

Kurumun mali kaynakları, bütçe büyüklüğü, döner sermaye, okul-aile birliği gelirleri, kantin vb. gelirler ve harcama kalemleri ortaya konulur. Bütçe işlemlerinin kim tarafından yürütüldüğü belirtilir. Enflasyon oranı da dikkate alınarak plan dönemi boyunca gerçekleşecek kaynak artışı tahmini olarak belirlenir.

Tablo Kaynak Tablosu

Kaynaklar	2024	2025	2026	2027	2028
Genel Bütçe	296000	384800	499 824	649 771,2	844 702,56
Okul Aile Birliği	40 133,6	52 173,68	67 825, 78	88 173, 51	114 625,56
<b>TOPLAM</b>	<b>326872</b>	<b>424 933,68</b>	<b>552 413,78</b>	<b>718 137,91</b>	<b>933 579,28</b>

Tablo Gelir-Gider Tablosu

YILLAR	2021		2022		2023	
HARCAMA KALEMLERİ	GELİR	GİDER	GELİR	GİDER	GELİR	GİDER
Temizlik	-	5000	-	26883	43.600	43 600
Bilgisayar Harcamaları		-		19 942		-
Telefon		972,26	7733	696		1199,25
Kırtasiye		2689,84		7733		29180
<b>GENEL</b>		<b>8662,1</b>		<b>55254</b>		<b>73979,25</b>

### 2.9.2. İstatistikî Veriler

Okulumuzda sınıflar ortalama 15 kişiden oluşmakta ve en kalabalık sınıfımız 25 i aktif öğrenci olmak üzere 35 i geçmemektedir. 2023-2024 Eğitim Öğretim yılında 204'ü yabancı uyruklu olmak üzere toplam 350 öğrencimiz eğitim görmektedir. En kalabalık sınıfımız 35 en az kalabalık olan sınıfımız 12 öğrenciden oluşmaktadır. Ortalama sınıf mevcudumuz ise 23.



2022-23 Eğitim Öğretim yılında 20 öğrencimiz YKS'ye girmiştir.

Okulumuzda 2021-2022 eğitim öğretim yılında 11. Ve 12. Sınıflar düzeyinde 3 şube Matematik, iki şube Tarih ve 2 şube Edebiyat dersi Destekleme Yetiştirme Kursları (DYK) açılmış ve bu kurslara 85 öğrenci katılmış altı öğretmen görev almıştır. 2022-2023 eğitim öğretim yılında 10. Sınıflar düzeyinde iki şube Matematik, iki şube Fizik, bir şube Tarih ve 1 şube Edebiyat dersi Destekleme Yetiştirme Kursları (DYK) açılmış ve bu kurslara 109 öğrenci katılmış beş öğretmen görev almıştır. 2023-2024 eğitim-öğretim yılında kurs merkezleri İlçe Millî Eğitim Müdürlükleri tarafından belirlendiğinden okulumuzda DYK kursları açılmamıştır. Açılan DYK'lar derslerde işlenen konuların pekiştirilmesi anlamında çok faydalı olmuş; hem okul başarısına hem de üniversite sınavına yönelik yapılan çalışmalara katkı sağlamıştır.

Okulumuzda kutlama ve anma törenleri öğrencilerimizin aktif katılımı ile düzenli şekilde yapılmaktadır.

Okulumuzda gezi kulübü başkanlığında her sınıftan ortalama 5 katılımıyla, farklı zamanlarda farklı öğrenci grupları ile Mersin Arkeoloji Müzesi, Denizcilik Müzesi, Tarsus Eshab-ı Keyf, Berdan Barajı, Tarsus Hayvanat Bahçesi, Tarsus Şelalesi, Hz. Danyal Peygamber Türbesi, Makam Camisi, Kubat Paşa Mederesesi, Ulu Cami, 40 Kaşık Bedesteni ve Nustret Mayın Gemisi gezileri yapılmıştır.

Okulumuzda beden eğitimi öğretmeni başkanlığında voleybol, badminton ve yakantop takımları oluşturulup okul içi turnuvalar düzenlenmektedir.





Öğrenci durumu (genel mevcut, ortalama sınıf mevcudu, mevcudu en fazla olan ve en az olan sınıf mevcudu sayısı, kaynaştırma eğitimine tabi öğrenci sayısı vs.)

Sınıf/Şube (Alan)	Erkek	Kız	Sınıf Toplamı
ÂİHL - 9. Sınıf / A Şubesi (İMAM HATİP PROGRAMI UYGULANAN ALAN)	0	35	35
ÂİHL - 9. Sınıf / B Şubesi (İMAM HATİP PROGRAMI UYGULANAN ALAN)	0	35	35
ÂİHL - 9. Sınıf / C Şubesi (İMAM HATİP PROGRAMI UYGULANAN ALAN)	0	35	35
ÂİHL - 9. Sınıf / D Şubesi (İMAM HATİP PROGRAMI UYGULANAN ALAN)	0	35	35
ÂİHL - 9. Sınıf / E Şubesi (İMAM HATİP PROGRAMI UYGULANAN ALAN)	0	33	33
<b>SINIF GENELİNDE TOPLAM:</b>	<b>0</b>	<b>173</b>	<b>173</b>
ÂİHL - 10. Sınıf / A Şubesi (İMAM HATİP PROGRAMI UYGULANAN ALAN)	0	18	18
ÂİHL - 10. Sınıf / B Şubesi (İMAM HATİP PROGRAMI UYGULANAN ALAN)	0	17	17
ÂİHL - 10. Sınıf / C Şubesi (İMAM HATİP PROGRAMI UYGULANAN ALAN)	0	17	17
ÂİHL - 10. Sınıf / D Şubesi (İMAM HATİP PROGRAMI UYGULANAN ALAN)	0	17	17
<b>SINIF GENELİNDE TOPLAM:</b>	<b>0</b>	<b>69</b>	<b>69</b>
ÂİHL - 11. Sınıf / A Şubesi (İMAM HATİP PROGRAMI UYGULANAN ALAN)	0	20	20
ÂİHL - 11. Sınıf / B Şubesi (İMAM HATİP PROGRAMI UYGULANAN ALAN)	0	19	19
ÂİHL - 11. Sınıf / C Şubesi (İMAM HATİP PROGRAMI UYGULANAN ALAN)	0	18	18
<b>SINIF GENELİNDE TOPLAM:</b>	<b>0</b>	<b>57</b>	<b>57</b>
ÂİHL - 12. Sınıf / A Şubesi (İMAM HATİP PROGRAMI UYGULANAN ALAN)	0	25	25
ÂİHL - 12. Sınıf / B Şubesi (İMAM HATİP PROGRAMI UYGULANAN ALAN)	0	12	12
ÂİHL - 12. Sınıf / C Şubesi (İMAM HATİP PROGRAMI UYGULANAN ALAN)	0	14	14
ÂİHL - 12. Sınıf / D Şubesi (İMAM HATİP PROGRAMI UYGULANAN ALAN)	0	0	0
<b>SINIF GENELİNDE TOPLAM:</b>	<b>0</b>	<b>51</b>	<b>51</b>
<b>TOPLAMLAR :</b>	<b>0</b>	<b>350</b>	<b>350</b>

Kaynaştırma öğrencisi (BEP) sayısı:	0
Evde eğitim öğrencisi sayısı:	1
Yabancı uyruklu öğrenci sayısı	204

MERSİN KIZ ANADOLU İMAM HATİP LİSESİ  
2023-2024 EĞİTİM ÖĞRETİM YILI BELİRLİ GÜN VE HAFTALAR ÖĞRETMEN GÖREV DAĞILIMI

ANMA/KUTLAMA GÜNÜ/HAFTASI	SORUMLU ÖĞRETMEN	ETKİNLİK TÜRÜ			İMZA
		ETKİNLİK RAPORU VE FOTOĞRAF	SEMİNER, TÖREN	PANO ÇALIŞMASI	
ULUSLAR ARASI TEMİZ HAVA GÜNÜ (7 Eylül)	X	X	X	X	X
DÜNYA İLK YARDIM GÜNÜ (Eylül Ayının ikinci Cumartesi günü)	EMRA ELBİR ÖMER AYUS HALİL ÖG				
İLKÖĞRETİM HAFTASI (Eylül Ayının 3. haftası)	X	X	X	X	X
ÖĞRENCİLER GÜNÜ (İlköğretim haftasının son günü)	X	X	X	X	X
GAZİLER GÜNÜ (19 Eylül)	REŞİT DÖLEN FİLİZ AYŞE ERKAL YUSUF BAL				
15 EMMUZ DEMOKRASİ VE MİLLİ BİRLİK GÜNÜ (Eylül ayının son haftası)	HAVVA ARIKAN RAHİLE ARSLAN ZEYNEP ULVIYE BULUT				
DÜNYA OKUL SÜTÜ GÜNÜ (28 Eylül)	X	X	X	X	X
DİSLEKSİ HAFTASI (Ekim Ayının ilk haftası)	TURAN DÜZEY				
DÜNYA DİSLEKSİ GÜNÜ (Ekim Ayının ilk haftasının Perşembe günü)	GÜLŞAH USTA HALHALLI				
HAYVANLARI KORUMA GÜNÜ (4 Ekim)	ESVENDİYAR TURHAN				
AHİLİK KÜLTÜRÜ HAFTASI (08-12 Ekim)	MAHMUT TOPBAŞ DURSUN ÖZLEM BINİCİ				
DÜNYA AFET AZALTMA GÜNÜ (13 Ekim)	HALİL İBRAHİM SUNA HASAN İLBAY				
BİRLEŞMİŞ MİLLETLER GÜNÜ (24 Ekim)	ÜNAL ŞAHİN				
CUMHURİYET BAYRAMI (28 Ekim günü saat 13:00' de başlar 29 Ekim günü boyunca devam eder)	MURAT İŞİK VOLKAN MERİÇ MAHMUT GÜRBÜZ HALİL İBRAHİM SUNA				
KIZILAY HAFTASI (29 Ekim-04 Kasım)	FİLİZ AYŞE ERKAL				
LÖSEMİLİ ÇOCUKLAR HAFTASI (02-08 Kasım)	FAHRİYE KOPARAL				
ORGAN BAĞIŞI VE NAKLİ HAFTASI (03-09 Kasım)	FATMA DENİZ BARAN				
ATATÜRK HAFTASI (10-16 Kasım)	MEHMET FATİH TUN				
AFET EĞİTİMİ HAZIRLIK GÜNÜ (12 Kasım)	HALİL İBRAHİM SUNA				
DÜNYA DİYABET GÜNÜ (14 Kasım)	EMRAH DAĞ				
DÜNYA FELSEFE GÜNÜ (20 Kasım)	ÜNAL ŞAHİN				
DÜNYA ÇOCUK HAKLARI GÜNÜ (20 Kasım)	ÖMER ÖZÇELİK				
AĞIZ VE DİŞ SAĞLIĞI HAFTASI (21-27 Kasım)	DURSUN ÖZLEM BINİCİ				
ÖĞRETMENLER GÜNÜ (24 Kasım)	GÜLŞAH USTA HALHALLI FAHRİYE KOPARAL ZEYNEP ULVIYE BULUT				
DÜNYA ENGELLİLER GÜNÜ (03 Aralık)	FİLİZ AYŞE ERKAL				
DÜNYA MADENCİLER GÜNÜ (04 Aralık)	FATMA DENİZ BARAN				
TÜRK KADININA SEÇME SEÇİLME HAKKININ VERİLİŞİ (5 Aralık)	ZÜBEYDE GÖKÇE AŞNAS				
MEVLANA HAFTASI (07-17 Aralık)	HAVVA ARIKAN				
İNSAN HAKLARI VE DEMOKRASİ HAFTASI (10 Aralık Gününü içine alan hafta)	VOLKAN MERİÇ				
TUTUM YATIRIM VE TÜRK MALLARI HAFTASI (12- 18 Aralık)	EMRAH DAĞ				
MEHMET AKİF ERSOY' U ANMA HAFTASI (20-27 Aralık)	MEHMET FATİH TUN TURAN DÜZEY				
MERSİNİN KURTULUŞU (03 Ocak)	MURAT İŞİK EMRA ELBİR HALİL ÖG				



MERSİN KIZ ANADOLU İMAM HATİP LİSESİ  
2023-2024 EĞİTİM ÖĞRETİM YILI 2. DÖNEMİ BELİRLİ GÜN VE HAFTALAR ÖĞRETMEN GÖREV DAĞILIMI

ANMA/KUTLAMA GÜNÜ/HAFTASI	SORUMLU ÖĞRETMEN	ETKİNLİK TÜRÜ			İMZA
		ETKİNLİK RAPORU VE FOTOĞRAF	SEMİNER, TÖREN	PANO ÇALIŞMASI	
<b>ŞUBAT</b>					
VERGİ HAFTASI (Şubat Ayının son haftası)	RAHİLE ARSLAN				
<b>MART</b>					
YEŞİLAY HAFTASI (1 Mart Gününü içine alan hafta)	SALİH ÖZTÜRK				
GİRİŞİMCİLİK HAFTASI (Mart Ayının ilk haftası)	YUSUF BAL				
DÜNYA KADINLAR GÜNÜ (08 Mart)	PINAR KAYA				
BİLİM ve TEKNOLOJİ HAFTASI (08-14 Mart)	RAHİLE ARSLAN				
İSTİKLAL MARŞI'NIN KABULU MEHMET AKİF ERSOY'U ANMA GÜNÜ (12 Mart)	ÖMER ÖZÇELİK				
TÜKETİCİYİ KORUMA HAFTASI (15-21 Mart)	ZÜBEYDE GÖKÇE AŞNAS				
ŞEHİTLER GÜNÜ (18 Mart)	MAHMUT GÜRBÜZ				
YAŞILAR HAFTASI (18-24 Mart)	REŞİT DOLEN				
TÜRK DÜNYASI VE TOPLULUKLARI HAFTASI (21 Mart Nevruz Gününü içine alan hafta)	HASAN İLBAY				
ORMAN HAFTASI (21-26 Mart)	ESVENDİYAR TURHAN				
DÜNYA SU GÜNÜ (22 Mart)	EMRA ELBİR				
DÜNYA TİYATROLAR GÜNÜ (27 Mart)	MAHMUT TOPBAŞ				
KÜTÜPHANELER HAFTASI (Mart ayının son Pazartesi gününü içine alan hafta)	HASAN İLBAY				
<b>NİSAN</b>					
KANSER HAFTASI (01-07 Nisan)	DURSUN ÖZLEM BINİCİ				
DÜNYA OTİZM FARKINDALIK GÜNÜ (02 Nisan)	MEHMET FATİH TUN				
KİŞİSEL VERİLERİ KORUMA GÜNÜ (07 Nisan)	MAHMUT GÜRBÜZ				
DÜNYA SAĞLIK GÜNÜ/DÜNYA SAĞLIK HAFTASI (07-13 Nisan)	FILİZ AYŞE ERKAL				
TURİZM HAFTASI (15-22 Nisan)	EMRAH DAĞ				
26 NİSAN DÜNYA FİKRİ MÜLKİYET GÜNÜ (26 Nisan)	HALİL OĞ				
KÜTÜL AMÂRE ZAFERİ (29 Nisan)	ESVENDİYAR TURHAN				
<b>MAYIS</b>					
BİLİŞİM HAFTASI (Mayıs Ayının İlk Haftası)	REŞİT DOLEN				
TRAFİK VE İLK YARDIM HAFTASI (Mayıs Ayının İlk Haftası)	GÜLŞAH USTA HALHALLI				
İŞ SAĞLIĞI VE GÜVENLİĞİ HAFTASI (04-10 Mayıs)	VOLKAN MERİÇ				
VAKIFLAR HAFTASI (Mayıs Ayının 2. Haftası)	ÜNAL ŞAHİN				
ANNELER GÜNÜ (Mayıs Ayının 2. Haftası)	ÖMER KURHAN				
ENGELLİLER HAFTASI (10-16 Mayıs)	HALİL İBRAHİM SUNA				
MÜZELER HAFTASI (18-24 Mayıs)	HAVVA ARIKAN				
19 MAYIS ATATÜRK'Ü ANMA VE GENÇLİK VE SPOR BAYRAMI (19 Mayıs)	FATMA DENİZ BARAN				
ETİK GÜNÜ (25 Mayıs)	PINAR KAYA				
İSTANBUL'UN FETHİ (29 Mayıs)	TURAN DÜZEY				
<b>HAZİRAN</b>					
HAyat BOYU ÖĞRENME HAFTASI (Haziran Ayının İlk Haftası)	EMRA ELBİR				
ÇEVRE VE İKLİM DEĞİŞİKLİĞİ HAFTASI (Haziran Ayının 2. Haftası)	ZÜBEYDE GÖKÇE AŞNAS				
MAHALLİ KURTULUŞ GÜNLERİ VE ATATÜRK GÜNLERİ İLE TARİHİ GÜNLER (Gerçekleştirildiği tarihlerde)	MURAT İŞİK				
	MAHMUT GÜRBÜZ				
	YUSUF BAL				
	VOLKAN MERİÇ				

\*NOT: Yapılan etkinliklere ait idaremize teslim edilecek olan evraklar ayrıca okulumuzun mersinkizihl@gmail.com adresine de gönderilecektir.  
1- Pano Çalışmasına ait fotoğraf  
2- Yapılan etkinliğe (seminer, tören vb.) ait rapor ve en az üç fotoğraf

05.02.2024

Hatun ARSLAN  
Okul Müdürü



## BÖLÜM 3 GELECEĞE YÖNELİM

### Misyon, Vizyon ve Temel değerler

Okul Müdürlüğümüzün Misyon, vizyon, temel ilke ve değerlerinin oluşturulması kapsamında öğretmenlerimiz, öğrencilerimiz, velilerimiz, çalışanlarımız ve diğer paydaşlarımızdan alınan görüşler, sonucunda stratejik plan hazırlama ekibi tarafından oluşturulan Misyon, Vizyon, Temel Değerler; Okulumuz üst kuruluna sunulmuş ve üst kurul tarafından onaylanmıştır.

#### 3.1. MİSYON

Millî ve manevî değerlerine sahip çıkan, insana, doğaya, düşünceye saygı duyan, çağın gerekliliklerine ayak uyduran, bilgi edinme yolunda daima öncü adımlar atan, İmam-Hatip Kültürü ile yetişmenin farklılığını hayata yansıtan nesiller yetiştirmek için varız.

#### 3.2. VİZYON

Millî Eğitim Temel Kanunu doğrultusunda millî ve manevî değerlerine sahip, etik değeri önemseyen, farklılıkları doğal ve zenginlik kabul ederek bunları fırsata çeviren, vatanına ve milletine hizmeti görev edinen, çalışkan, dürüst, dinini anlayan, dini sorumluluğunu yerine getiren ve din öğretimi alanında akademik çalışmalar yapabilecek donanıma sahip yüksek karakterli ve nitelikli önder bireyler yetiştirerek, Türkiye’de öncü bir eğitim kurumu olmak.

#### 3.3. TEMEL DEĞERLER

- 1) Evrensel ahlaki değerlere ve etik kurallara bağlılık.
- 2) Sevgi ve saygı ve sorumluluk
- 3) Adalet duygusu ve dürüstlük
- 4) Ekip çalışması
- 5) Fırsat eşitliği
- 6) Huzur ve güven
- 7) Toplumsal duyarlılık
- 8) Özgün düşünce
- 9) Öğrenmeyi öğrenmek
- 10) İnsan ve kalite odaklı eğitim

## Bölüm 4

### Amaç, Hedef ve Göstergeler

EĞİTİM ÖĞRETİME ERİŞİM								
AMAÇ 1	Öğrencilerin eğitim ve öğretime etkin katılımlarıyla tamamlamalarını sağlamak							
HEDEF 1	Öğrencilerin okula erişim, devam ve okulu tamamlama oranları artırılabacaktır.							
PERFORMANS GÖSTERGESİ	Hedefe Etkisi	Mevcut	HEDEF					
			2023	2024	2025	2026	2027	2028
P.G. 1.1.1. Okula kayıt olanların mezun olma oranı (%)	20	% 82	%85	%88	%90	%95	%100	
P.G. 1.1.2. Bir eğitim ve öğretim yılında destekleme ve yetiştirme kurslarına kayıt yaptıran öğrenci oranı	20	% 8	% 10	% 13	% 15	% 17	%20	
P.G. 1.1.3. 20 gün ve üzeri özür-özürsüz devamsızlık yapan öğrenci sayısı/oranı	Oran	15	% 0,03	% 0,02	% 0,02	% 0,02	% 0,01	% 0,00
P.G. 1.1.4. Sürekli devamsızlık yapan öğrenci sayısı	Oran	15	% 0,02	% 0,01	% 0,01	% 0,01	% 0,01	% 0,00
P.G. 1.1.5. Okulu terk eden öğrenci sayısı ve oranı	Oran	15	% 0,02	% 0,01	% 0,01	% 0,01	% 0,01	% 0,00
P.G. 1.1.6. Okul tekrarı yapan öğrenci sayısı	Oran	15	% 0,02	% 0,01	% 0,01	% 0,01	% 0,01	% 0,00
<b>Koordinatör Birim</b>	Okul müdür/ Müdür yardımcısı							
<b>İş birliği yapılacak birimler</b>	Branş Öğretmenleri, Rehber öğretmenleri, Okul aile birliği							
<b>Riskler</b>	- İhtiyaçların karşılanmasına yönelik mali kaynakların yetersiz kalması - Öğrencilerin okula devamının sağlanması hususunda okul-aile iş birliğinin yetersiz kalması - Öğrenme kayıplarının telafi edilmesi amacıyla düzenlenen mekanizmaların yetersiz kalması							
<b>Stratejiler</b>	S.1.1.1. Öğrencilerin devamsızlık nedenleri belirlenecek, öğrenci ve veli iş birliğiyle bu nedenleri ortadan kaldırmaya yönelik çalışmalar yürütülecektir. S.1.1.2. Öğrenci devamsızlığının olumsuz etkilerini azaltmaya yönelik eksik kazanımların giderilmesi, sosyal etkinlikler, uzaktan öğrenme olanaklarına ilişkin farkındalık çalışmaları gibi telafi tedbirleri alınacaktır. S.1.1.3. Okul ortamının öğrenciler için cazip hale gelmesini sağlayacak sosyal, sportif vb. imkânlar artırılacaktır. S.1.1.4. Sınıf tekrarı nedenleri araştırılarak buna yönelik önleyici tedbirler geliştirilecektir. S.1.1.5. DYK kurslarına devamsızlık nedenleri araştırılarak devamsızlığı azaltacak çalışmalar yapılacaktır.							



	<p>S.1.1.6. Öğrencilerin örgün eğitimden ayrılma nedenleri araştırılıp okul kaynaklı nedenlerin ortadan kaldırılmasına yönelik tedbirler alınacaktır.</p> <p>S.1.1.7. Özel eğitim ihtiyacı olan öğrencilerin uygun alanda eğitim alabilmeleri için rehberlik ve yönlendirme faaliyetleri yapılacaktır.</p> <p>S.1.1.8. Öğrencilerin okula, okul kültürüne ve eğitim alacakları alana uyumunu güçlendirmek için çalışmalar yürütülecektir.</p>
<b>Maliyet Tahmini</b>	56 035,2

**SOSYAL ETKİNLİKLER**

<b>AMAÇ 2</b>	Öğrencilerin kaliteli eğitime erişimleri fırsat eşitliği temelinde artırılarak bilişsel, duyuşsal ve fiziksel olarak çok yönlü gelişimleri sağlanacak ve temel hayat becerilerini edinmiş öğrenciler yetiştirilecektir.						
<b>HEDEF 2</b>	Öğrencilerin bilimsel, kültürel, sanatsal, sportif ve toplum hizmeti alanlarında ders dışı etkinliklere katılım oranını artırmak.						
PERFORMANS GÖSTERGESİ	Hedefe Etkisi	Mevcut	HEDEF				
		2023	2024	2025	2026	2027	2028
<b>P.G. 1.2.1.</b> Okulda bir eğitim ve öğretim yılında bilimsel, kültürel, sanatsal ve sportif alanlarda en az bir faaliyete katılan öğrenci sayısı/oranı	25	450	500	550	600	650	700
<b>P.G. 1.2.2.</b> Bir eğitim ve öğretim yılında sosyal sorumluluk ve toplum hizmeti çalışmaları faaliyetine katılan öğrenci sayısı/oranı	25	50	60	70	80	90	100
<b>P.G. 1.2.3.</b> Okulun katılım sağladığı yerel, ulusal ve uluslararası proje yarışmalarına katılan öğrenci sayısı/oranı	25	0	2	3	5	10	20
<b>P.G. 1.2.5.</b> Din öğretiminde tescil edilen patent, faydalı model, marka ve tasarım sayısı	25	0	1	1	1	1	1
<b>Koordinatör Birim</b>	Sosyal Etkinlikler Yürütme Kurulu						
<b>İş birliği yapılacak birimler</b>	Okul İdaresi ve Diğer Kurullar						
<b>Stratejiler</b>	<p>S.1.2.1. Her bir öğrencinin bir kulüp faaliyetinde aktif olarak yer alması sağlanarak kulüp faaliyetlerinin etkinliği artırılacaktır.</p> <p>S.1.2.2. Öğrencilerin seviyelerine uygun olarak toplumsal sorunların çözümüne katkı sağlamak ve farkındalık oluşturmak amacıyla afet ve acil durum, çevre, eğitim, spor, kültür ve turizm, sağlık ve sosyal hizmetler alanlarında toplum hizmeti faaliyetlerine katılımları artırılacaktır.</p> <p>S.1.2.3. Diğer kurum ve kuruluşlarla iş birliği içerisinde yürütülen bilimsel, sosyal, kültürel, sanatsal ve sportif alanlardaki faaliyetler artırılacaktır.</p> <p>S.1.2.4. Öğrencilerin yerel, ulusal ve uluslararası proje yarışmalarına katılmaları teşvik edilecektir.</p> <p>S.1.2.5. Okulda oluşturulacak bilim kulübü aracılığıyla yerel düzeyde etkinliklerin düzenlemesi sağlanacaktır.</p> <p>S.1.2.6. Mersin Üniversitesiyle işbirliği yaparak, öğrencilerimizin yükseköğretimi tanımasını,</p>						



	üniversitelerde yürütülen bilimsel, kültürel, sanatsal ve sportif alanlardaki faaliyetlere katılmaları sağlanacaktır. S.1.2.7. Mesleki yarışmalar, Üç aylar ve Ramazan, Vakit Kuşanmak –Namaz- etkinlikleri düzenlenecektir.
<b>Maliyet Tahmini</b>	46 696

**EĞİTİM ÖĞRETİMDE KALİTE**

<b>AMAÇ 3</b>	Öğrencileri ilgi, yetenek ve akademik becerileri doğrultusunda üst öğrenime hazırlanması yenilikçi, girişimci, üretken medeniyet ve kalkınmaya destek veren, ekonomiye değer katan bireyler olarak yetiştirilmesi sağlanacaktır.						
<b>HEDEF 3.1</b>	Öğrenme kazanımlarını takip eden ve velileri de sürece dâhil eden bir yönetim anlayışı ile öğrencilerimizin akademik başarılarını artırmak.						
PERFORMANS GÖSTERGESİ	Hedefe Etkisi	Mevcut	HEDEF				
		2023	2024	2025	2026	2027	2028
<b>P.G.3.1.1.</b> Ön Lisans (2 Yıllık) programlarına yerleşen öğrenci sayısı	15	1	2	4	8	10	20
<b>P.G.3.1.2.</b> Lisans (4 Yıllık) programlarına yerleşen öğrenci sayısı	15	0	2	4	8	10	20
<b>P.G.3.1.3.</b> Öğrencilerin yıl sonundaki derslerin başarı ortalaması	15	73	74	75	76	77	78
<b>P.G.3.1.4.</b> Öğrenci başına okunan ortalama kitap sayısı	15	8	9	10	11	12	13
<b>P.G.3.1.5.</b> Sınıf Tekrarı Yapan Öğrenci Sayısı	10	114	100	90	80	70	50
<b>P.G.3.1.6.</b> Devamsızlıktan Sınıf Tekrarı Yapan Öğrenci Sayısı	10	114	100	50	40	20	0
<b>P.G.3.1.7.</b> Başarısızlıktan Dolayı Sınıf Tekrarı Yapan Öğrenci Sayısı	10	0	0	0	0	0	0
<b>P.G.3.1.8.</b> Destekleme ve yetiştirme kurslarına katılan öğrenci sayısı	10	0	20	30	40	60	80
<b>Koordinatör Birim</b>	Okul İdaresi ve Rehberlik Servisi						
<b>Stratejiler</b>	S.3.1.1. Öğrencilerin genel derslerdeki kazanım eksiklikleri tespit edilerek destekleme ve yetiştirme kurslarıyla akademik yeterliklerinin artırılması sağlanacaktır. S.3.1.2. Uzaktan eğitim videoları aracılığıyla öğrencilerin tamamlayıcı ve destekleyici eğitim almaları sağlanacaktır. S.3.1.3. Okulda düzenlenen münazara, panel vb. etkinlikler vasıtasıyla öğrencilerin dili kullanma ve kendilerini ifade etme becerileri geliştirilecektir. S.3.1.4. Öğrencilerin kitap okumasını teşvik etmek için etkinlikler düzenlenecektir. S.3.1.5. Okul içinde makale, kompozisyon yazma, resim yapma vb. yarışmalar düzenlenecek ve öğrencilerin ödüllendirilmesi sağlanacaktır						



	S.3.1.6. Derslerde proje tabanlı yöntem kullanılarak öğrencilerin analiz, sentez ve değerlendirme becerilerinin geliştirilmesi sağlanacaktır. S.3.1.7. Her bir öğrencinin hazır bulunuşluk seviyesine uygun en az bir proje ve etkinliğe katılması sağlanacaktır. S.3.1.8. Destekleme ve yetiştirme kurslarına katılım sağlanması yönünde çalışmalar yapılacaktır.
<b>Maliyet Tahmini</b>	674 713,6

**EĞİTİM ÖĞRETİMDE KALİTE**

<b>AMAÇ 3</b>	Öğrencileri ilgi, yetenek ve akademik becerileri doğrultusunda üst öğrenime hazırlanması yenilikçi, girişimci, üretken medeniyet ve kalkınmaya destek veren, ekonomiye değer katan bireyler olarak yetiştirilmesi sağlanacaktır.							
<b>HEDEF 3.2</b>	Öğrencilerin gereksinimleri odağında, uluslararası projelere katılım oranları ve hareketlilik düzeyi yükseltilerek beceri temelli yabancı dil öğrenme yeterlilikleri artırılacaktır.							
<b>PERFORMANS GÖSTERGESİ</b>		<b>Hedefe Etkisi</b>	<b>Mevcut</b>	<b>HEDEF</b>				
			<b>2023</b>	<b>2024</b>	<b>2025</b>	<b>2026</b>	<b>2027</b>	<b>2028</b>
<b>P.G.3.2.1.</b> Yabancı dil yeterliliklerini artırmaya dönük açılan kurs ve öğrenci sayısı	Kurs	10	0	0	1	1	1	1
	Öğrenci	10	0	0	20	30	40	50
<b>P.G.3.2.2.</b> Öğrencilere yabancı dil bilmenin önemini ve gerekliliğini anlatan seminer sayısı		20	0	0	1	1	1	1
<b>P.G.3.2.3.</b> Yabancı dil dersi yılsonu puan ortalaması		20	74,47	75	77	80	81	82
<b>P.G.3.2.4.</b> Ulusal ve uluslararası hareketlilik programlarına/projelerine yapılan başvuru sayısı		20	1	1	1	1	1	1
<b>P.G.3.2.5.</b> Ulusal ve uluslararası hareketlilik programlarına katılan öğrenci sayısı		20	0	0	5	5	5	5
<b>Koordinatör Birim</b>	Sosyal Etkinlikler Yürütme Kurulu ve Kulüpler							
<b>İş birliği yapılacak birimler</b>	Okul idaresi, Tüm Kulüpler ve Rehberlik Servisi							
<b>Stratejiler</b>	S.3.2.1.Öğrencilerin yabancı dil öğrenme yeterliliklerini geliştirmeye yönelik kurslar açılacaktır. S.3.2.2.Öğrencilere yabancı dil bilmenin önemini ve gerekliliğini anlatan seminerler düzenlenecektir.							





	<p>S.3.2.3. Öğrencilerin yabancı dil eğitimine yönelik olarak düzenlenen konferanslara katılımları sağlanacaktır.</p> <p>S.3.2.4. Yabancı dil eğitimine yönelik dijital içerikler ve platformlardan haberdar olmaları sağlanacaktır.</p> <p>S.3.2.5. Yabancı dil eğitimini destekleyen uluslararası projelerin ve hareketliliklerin tanıtımını yaparak öğretmen ve öğrencinin motivasyonu sağlanacaktır.</p> <p>S.3.2.6. Duvar panoları, afişler, vb. uygulamalarla okulun fiziki alanlarında yabancı dilin yazılı olarak ön plana çıkartılması sağlanacaktır.</p> <p>S.3.2.7. Tüm Kademelerdeki öğrencilere pratik yapma imkânı sağlayan materyallerin bulunduğu yabancı dil sınıfı ya da atölyesi oluşturulacaktır.</p> <p>S.3.2.8. Yabancı dil etkinlikleri kapsamında öğrenci kulüpleri oluşturulacaktır.</p>
<b>Maliyet Tahmini</b>	46 696

## KURUMSAL KAPASİTE

<b>AMAÇ</b>	Okulların kurumsal kapasite ve yeterlilikleri verimli ve sürdürülebilir bir şekilde geliştirilecektir.							
<b>HEDEF 4.1</b>	Okul yöneticilerinin ve öğretmenlerin mesleki gelişimleri ve motivasyonları güçlendirilecektir.							
<b>PERFORMANS GÖSTERGESİ</b>	<b>Hedefe Etkisi</b>	<b>Mevcut</b>	<b>HEDEF</b>					
			<b>2023</b>	<b>2024</b>	<b>2025</b>	<b>2026</b>	<b>2027</b>	<b>2028</b>
<b>P.G 4.1.1</b> Hizmet içi eğitim alan yönetici ve öğretmen sayısı/oranı (%)	50	% 100	% 100	% 100	% 100	% 100	% 100	% 100
<b>P.G 4.1.2</b> Uzaktan hizmet içi eğitime katılan öğretmen sayısı/oranı (%)	50	% 100	% 100	% 100	% 100	% 100	% 100	% 100
<b>Stratejiler</b>	<p>S.4.1.1. Okul yöneticilerinin ve öğretmenlerin mesleki gelişim ihtiyaçları tespit edilerek, bu ihtiyaçları gidermeye yönelik bir mesleki gelişim planı hazırlanacaktır.</p> <p>S.4.1.2. Okul yöneticilerinin ve öğretmenlerin uzaktan hizmet içi eğitimlere katılmaları teşvik edilecektir.</p> <p>S.4.1.3. Okul personelinin motivasyon, iş doyumunu ve kurumsal bağlılık düzeylerini artıracak çalışmalar yapılacaktır</p>							
<b>Maliyet Tahmini</b>	186 678,4							

## KURUMSAL KAPASİTE

PERFORMANS GÖSTERGESİ	Hedef e Etkisi	Mevcut	HEDEF				
			2023	2024	2025	2026	2027
<b>AMAÇ 4</b>	Okulun amaçlarına ulaşmasını sağlayacak kurumsal imkân ve yetkinlikler verimli ve sürdürülebilir bir şekilde geliştirilecektir.						
<b>HEDEF 4.2</b>	Eğitim ve öğretimin bilişsel, duyuşsal ve davranışsal açıdan sağlıklı ve güvenli bir ortamda gerçekleştirilmesi için okul sağlığı ve güvenliği geliştirilecektir.						
<b>P.G.4.2.1.</b> Bağımlılıkla mücadele ve akran zorbalığı ile ilgili konularda eğitim alan öğrenci sayısı	20	210	230	250	270	290	350
<b>P.G.4.2.2.</b> Akran zorbalığı ve siber zorbalıkla ilgili konularda eğitim alan öğrenci ve öğretmen sayısı	20	320	330	340	350	360	370
<b>P.G.4.2.3.</b> Sağlıklı beslenme ve obezite ile ilgili konularda eğitim alan öğrenci sayısı	15	220	240	260	280	300	350
<b>P.G.4.2.4.</b> Hijyen, gıda güvenliği ve bulaşıcı hastalıklar ile ilgili konularda eğitim alan öğrenci sayısı	15	0	100	150	200	250	300
<b>P.G.4.2.5.</b> Sivil savunma eğitimi alan öğrenci sayısı	15	0	100	150	200	250	300
<b>P.G.4.2.6.</b> Afet ve acil durum tatbikat sayısı	15	2	2	2	2	2	2
<b>Koordinatör Birim</b>	Okul İdaresi						
<b>İş birliği yapılacak birimler</b>	Mersin Valiliği, Mersin Büyükşehir Belediyesi, Mersin İl MEM. Akdeniz Belediyesi, Akdeniz İlçe MEM, Sivil Toplum Kuruluşları						
<b>Stratejiler</b>	<p>S.4.2.1. Laboratuvarlarda iş kazası yaşanmaması için bilgilendirme faaliyetleri yapılacak ve eğitim ortamları iş güvenliği ve sağlığına uygun hâle getirilecektir.</p> <p>S.4.2.2. Öğrenci, öğretmen ve velilerde farkındalık oluşturmak için bağımlılıkla mücadele, akran zorbalığı, siber zorbalık, sağlıklı beslenme ve obezite, hijyen, bulaşıcı hastalıklar ve gıda güvenliği gibi konularda alan uzmanları ile iş birliğinde eğitimler düzenlenecektir.</p> <p>S.4.2.3. Okulda yaşanan disiplin olaylarının nedeni rehber öğretmen koordinasyonunda sınıf rehber öğretmeni ve öğrencilerin diğer öğretmenleriyle iş birliğinde tespit edilerek bu konuda çalışmalar yapılarak öğrencilerin ve velilerin farkındalıkları artırılacaktır.</p> <p>S.4.2.4. Başarılı ve örnek davranış sergileyen öğrencilerin onur belgesiyle ödüllendirilmesi ve bu öğrencilerin diğer öğrencilere örnek olması sağlanacaktır.</p> <p>S.4.2.5. Öğrencilerin ilgi ve ihtiyaç duyduğu alanlar tespit edilerek rehber öğretmen koordinasyonunda kurum ve kuruluşlarla iş birliği içerisinde çalışmalar düzenlenecektir.</p> <p>S.4.2.6. Doğa, insan ve teknoloji kaynaklı (deprem, sel, heyelan, yangın, çığ ve salgın hastalıklar vd.) afetlere karşı gerekli tedbirlerin alınması için çalışmalar yapılacaktır.</p>						



	S.4.2.7. Doğa, insan ve teknoloji kaynaklı (deprem, sel, heyelan, yangın, çığ ve salgın hastalıklar vd.) konularında alan uzmanları ile iş birliğinde öğretmen, öğrenci ve velilere farkındalık eğitimleri verilecektir. S.4.2.8. Sivil savunma alanında kulüp faaliyetleri kapsamında etkinlikler düzenlenecektir. S.4.2.9. Okulun afet ve acil durum eylem planının güncel tutulması sağlanacaktır. S.4.2.10. Afet ve acil durum tatbikatları düzenlenecektir.
<b>Maliyet Tahmini</b>	56 035,2
<b>Tespitler</b>	İSG Eğitimleri ve Şiddeti Önleme Komisyonunun devam etmesi.
<b>İhtiyaçlar</b>	Seminer ve kursların devamı İSG kapsamında ihtiyaç duyulan araç, gereç ve malzemelerin temin edilmesi İlk yardım eğitimlerinin daha sık yapılması Afet farkındalığı eğitimlerinin devam etmesi

**TEMA 4: KURUMSAL KAPASİTE**

<b>AMAÇ 4</b>	Okulun amaçlarına ulaşmasını sağlayacak kurumsal imkân ve yetkinlikler verimli ve sürdürülebilir bir şekilde geliştirilecektir.							
<b>HEDEF 4.3</b>	Okulun fiziki mekânlarının ihtiyaç ve hedefler doğrultusunda iyileştirilmesi sağlanacaktır.							
PERFORMANS GÖSTERGESİ	Hedef Etkisi	Mevcut	HEDEF					
		2023	2024	2025	2026	2027	2028	
<b>P.G.4.3.1.</b> İyileştirilen fiziki mekân (derslikler, spor salonu, kütüphaneler, atölyeler vb.) sayısı.	20	3	4	5	6	7	8	
<b>P.G.4.3.2.</b> Paydaş memnuniyeti oranı	Öğretmen, Personel	20	% 100	% 100	% 100	% 100	% 100	% 100
	Öğrenci	20	% 85	% 90	% 100	% 100	% 100	% 100
	Veli	20	% 95	% 100	% 100	% 100	% 100	% 100
<b>P.G.4.3.3.</b> Velilere yapılan toplantılara katılım oranı	20	% 40	% 45	% 50	% 55	% 60	% 65	
<b>Koordinatör Birim</b>	Okul idaresi ve Rehberlik Servisi							
<b>İş birliği yapılacak birimler</b>	Mersin Valiliği, Mersin İl MEM, Mersin Akdeniz İlçe MEM, Sivil Toplum Kuruluşları							
<b>Stratejiler</b>	S.4.3.1 Fiziki mekânların iyileştirilmesi için kamu idareleri, belediyeler ve işverenlerle iş birlikleri yapılacaktır. S.4.3.2 Okulun fiziki mekânlarının iyileştirilmesi için durum tespiti yapılacak ve plan doğrultusunda iyileştirmeler yapılacaktır.							
<b>Maliyet Tahmini</b>	28 017,6							

#### 4.4. Maliyetlendirme

Kaynak Tablosu	2023	2024	2025	2026	2027	2028	Toplam
Genel Bütçe	423 673,55	296000	384800	499 824	649 771,2	844 702,56	2 675 521,43
Diğer (Okul Aile Birlikleri)	30 872	40 133,6	52 173,68	67 825,78	88 173,51	114 625,56	393 804,13
<b>TOPLAM</b>	454 545,55	326872	424 933,68	552 413,78	718 137,91	933 579,28	3410482,2

2024-2028 Stratejik Planı Faaliyet/Proje Maliyetlendirme Tablosu

	2024	2025	2026	2027	2028	Toplam Maliyet
<b>Amaç 1</b>	56 035,2	72 845,76	94.699,488	123.109,33	160.042,13472	506.731,91
<b>Hedef 1.1</b>	56 035,2	72 845,76	94.699,488	123 109,33	160,042,134	506.731,91
<b>Amaç 2</b>	46 696	60 704,8	78 916,24	102 591,11	133 368,43	524.867,69
<b>Hedef 2</b>	46 696	60 704,8	78 916,24	102591,11	133 368,43	524.867,69
<b>Amaç 3</b>	121 409,6	157 832,48	205 182,22	266 736,89	346 757,87	831.182,17
<b>Hedef 3.1</b>	74 713,6	97 127,68	126 265,98	164 145,77	213 389,51	675.642,54
<b>Hedef 3.2</b>	46 696	60 704,8	78 916,24	102 591,11	133 368,44	422.276,59
<b>Amaç 4</b>	102 731,2	133 550,56	173 615,72	225 700,44	293 410,58	929.008,5
<b>Hedef 4.1</b>	18 678,4	24 281,92	31 566,49	41036,44	53 347,37	169.588,62
<b>Hedef 4.2</b>	56 035,2	72 845,76	94 699,48	123 109,33	160 040,13	506.729,9
<b>Hedef 4.3</b>	28 017,6	36 422,88	47 349,74	61 554,66	80 021,06	253.365,94
<b>Toplam</b>	326 872	424 933,6	552 413,78	718 137,91	933 579,28	2.955.936,17



## BÖLÜM 5 İZLEME VE DEĞERLENDİRME

Okulumuz Stratejik Planı izleme ve değerlendirme çalışmalarında 5 yıllık Stratejik Planın izlenmesi ve 1 yıllık gelişim planının izlenmesi olarak ikili bir ayrıma gidilecektir.

Stratejik planın izlenmesinde 6 aylık dönemlerde izleme yapılacak denetim birimleri, il millî eğitim müdürlüğü ve Bakanlık denetim ve kontrollerine hazır halde tutulacaktır.

Yıllık planın uygulanmasında yürütme ekipleri ve eylem sorumlularıyla aylık ilerleme toplantıları yapılacaktır. Toplantıda bir önceki ayda yapılanlar ve bir sonraki ayda yapılacaklar görüşülüp karara bağlanacaktır.

2024-2028 yıllara göre faaliyet raporları (Haziran-Temmuz) hazırlanarak İlçe Millî Eğitim Müdürlüğü Strateji Geliştirme Hizmetleri Şube Müdürlüğüne gönderilmek üzere hazır tutulacaktır.

## EKLER

MERSİN KIZ ANADOLU İMAM HATİP LİSESİ STRATEJİK GELİŞTİRME KURULU ÜYELERİ			
No	Adı Soyadı	Görevi	
1	Hatun ASLAN	Okul Müdürü	Komisyon Başkanı
2	Fahriye KOPARAL	Müdür Yardımcısı	Komisyon Üyesi
3	Sezen Rojda Gül TEMEL	Öğretmen	Komisyon Üyesi
4	Dursun Özlem BİNİCİ	Öğretmen	Komisyon Üyesi
5	Ömer ÖZÇELİK	Okul Aile Birliği Başkanı	Komisyon Üyesi

MERSİN KIZ ANADOLU İMAM HATİP LİSESİ STRATEJİK PLANLAMA EKİBİ ÜYELERİ			
No	Adı Soyadı	Görevi	
1	Fahriye KOPARAL	Müdür Yardımcısı	Komisyon Başkanı
2	Halil İbrahim SUNA	Öğretmen	Komisyon Üyesi
3	Rahile ARSLAN	Öğretmen	Komisyon Üyesi
4	Zübeyde GÖKÇE AŞNAS	Öğretmen	Komisyon Üyesi
5	Reşit DÖLEN	Öğretmen	Komisyon Üyesi
6	Gülşah Usta Halhalı	Öğretmen	Komisyon Üyesi
7	Mahmut TOPBAŞ	Öğretmen	Komisyon Üyesi





## İMZA SİRKÜSÜ

## Öğretmenler

SIRA	ADI-SOYADI	GÖREVİ	İMZASI
1	FAHRIYE KOPARAL	Müdür Yardımcısı	
2	MURAT IŞIK	Beden Eğitimi	
3	DURSUN ÖZLEM BİNİCİ	Biyoloji Öğretmeni	
4	HASAN İLBAY	Coğrafya Öğretmeni	
5	RAHİLE ARSLAN	Coğrafya Öğretmeni	
6	ÜNAL ŞAHİN	Felsefe Öğretmeni	
7	EMRAH DAĞ	Fizik Öğretmeni	
8	HALİL ÖĞ	İHL Meslek Dersleri	
9	HALİL İBRAHİM SUNA	İHL Meslek Dersleri	
10	HAVVA ARIKAN	İHL Meslek Dersleri	
11	MAHMUT TOPBAŞ	İHL Meslek Dersleri	
12	ÖMER AYUS	İHL Meslek Dersleri	Başka okulda görevli
13	ÖMER ÖZÇELİK	İHL Meslek Dersleri	
14	SALİH ÖZTÜRK	İHL Meslek Dersleri	
15	YUSUF BAL	İHL Meslek Dersleri	
16	ESVENDİYAR TURHAN	İngilizce Öğretmeni	
17	PINAR KAYA	İngilizce Öğretmeni	
18	REŞİT DÖLEN	İngilizce Öğretmeni	
19	GÜLŞAH USTA HALHALLI	Kimya Öğretmeni	
20	FATMA DENİZ BARAN	Matematik Öğretmeni	
21	FİLİZ AYŞE ERKAL	Matematik Öğretmeni	
22	ÖMER KURHAN	Matematik Öğretmeni	
23	TURAN DÜZEY	Matematik Öğretmeni	
24	SEZEN ROJDA GÜL TEMEL	Rehber Öğretmen	
25	VOLKAN MERİÇ	Tarih Öğretmeni	
26	ZÜBEYDE GÖKÇE AŞNAS	Tarih Öğretmeni	
27	EMRA ELBİR	Türk Dili ve Edebiyatı	
28	MAHMUT GÜRBÜZ	Türk Dili ve Edebiyatı	
29	MEHMET FATİH TUN	Türk Dili ve Edebiyatı	
30	ZEYNEP ULVIYE BULUT	Türk Dili ve Edebiyatı	İl MEM'de Görevli

Hatun AŞLAN  
Okul Müdürü